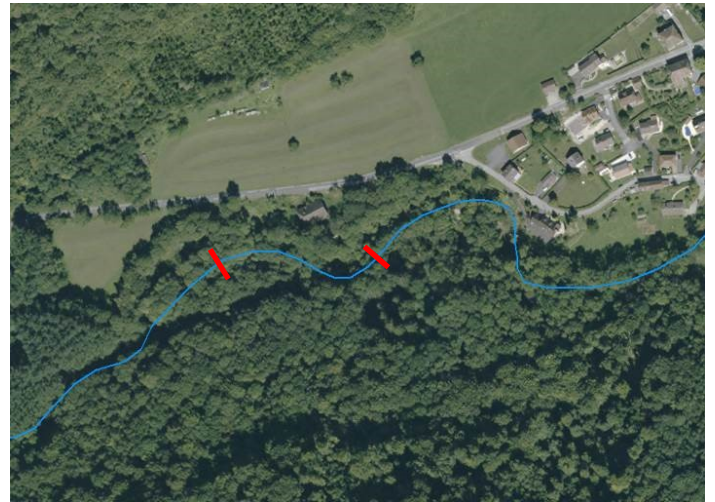
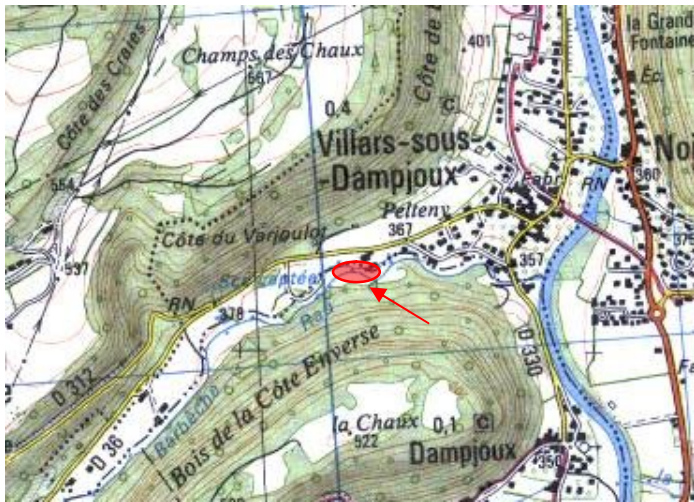


## LA BARBECHE - AMONT VILLARS-SOUS-DAMPJOUX



### Désignation

<b>Code FDAAPPMA25 :</b>	BARB 07 (Réseau)	<b>Code AERMC :</b>	06401120
<b>Classification(s) :</b>	Réseau trisannuel FD25	<b>Masse d'eau :</b>	FRDR10906

### Localisation

<b>Commune(s) :</b>		Villars-sous-Dampjoux / Dampjoux		<b>Code INSEE :</b>	25617 / 25192
<b>Coordonnées centrales station (L93)</b>	<b>X:</b>	983059	<b>Y:</b>	6700846	
<b>Limite aval (L93)</b>	<b>X:</b>	983121	<b>Y:</b>	6700850	
<b>Limite amont (L93)</b>	<b>X:</b>	982996	<b>Y:</b>	6700844	

### Données station

<b>Gestion piscicole :</b>	AAPPMA Villars-sous-Dampjoux	<b>Cat. piscicole :</b>	1ère	<b>Réservoir biologique :</b>	Non
<b>Longueur station (m) :</b>	130	<b>Altitude (m) :</b>	361	<b>Surface BV hydro (Km²) :</b>	57,4
<b>Distance source (Km) :</b>	13,4	<b>Dureté Ca-Mg (mg/L) :</b>	100,0	<b>Pente IGN tronçon (0/00) :</b>	12,7
<b>Largeur moyenne (m) :</b>	5,4	<b>Section mouillée (m²) :</b>	1,6	<b>Profondeur moyenne (m) :</b>	0,3

### Thermie

	Maximum instantané (°C)	17,1
<b>Données 2017</b>	Amplitude journalière Maximale (°C)	4,6
	Nombre de jours > 19°C	0
	Nombre de jours > 25°C	0
	Moy. des maxi des 30 jours consécutifs les plus chauds (°C)	15,5
	<b>Synthèse 10 ans (2008-2017)</b>	Maximum instantané maxi (°C)
Maximum instantané mini (°C)		15,1 (2008)
Moy. des maxi des 30 jours consécutifs les plus chauds (°C)		14,7
Minimum période (°C)		13,8 (2008)
Maximum période (°C)		15,7 (2015)

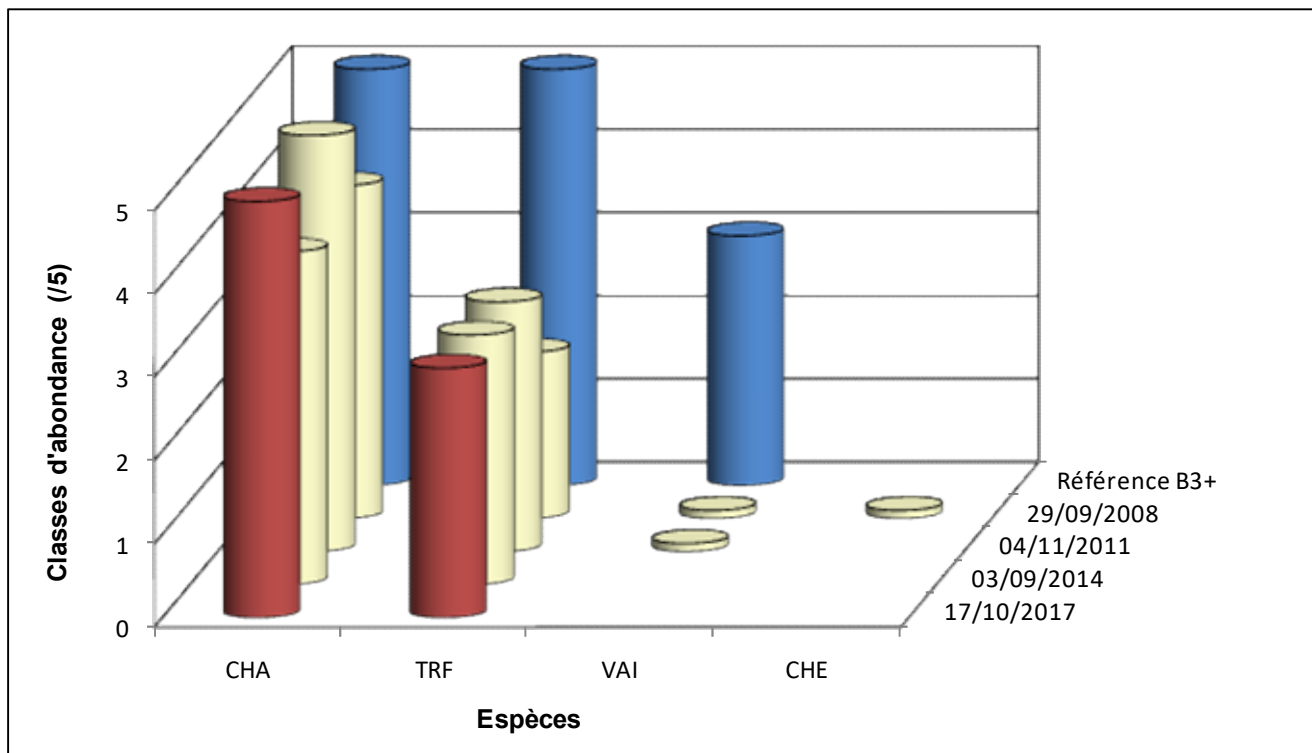
### Typologie

<b>Facteur thermique T1</b> (= 0,55Tmax30j - 4,34) <b>2008-2017</b>	3,75	<b>NTT 10 ans (0,45T1 + 0,30T2 + 0,25T3)</b>
<b>Facteur thermique T1</b> (= 0,55Tmax30j - 4,34) <b>2017</b>	4,18	3,66
<b>Facteur trophique T2</b> (= 1,17*ln(D*d0) + 1,5)	4,54	<b>Biocénotype</b>
<b>Facteur morphodynamique T3</b> (= 1,75*ln(100sm/pl²) + 3,92)	2,45	B3+

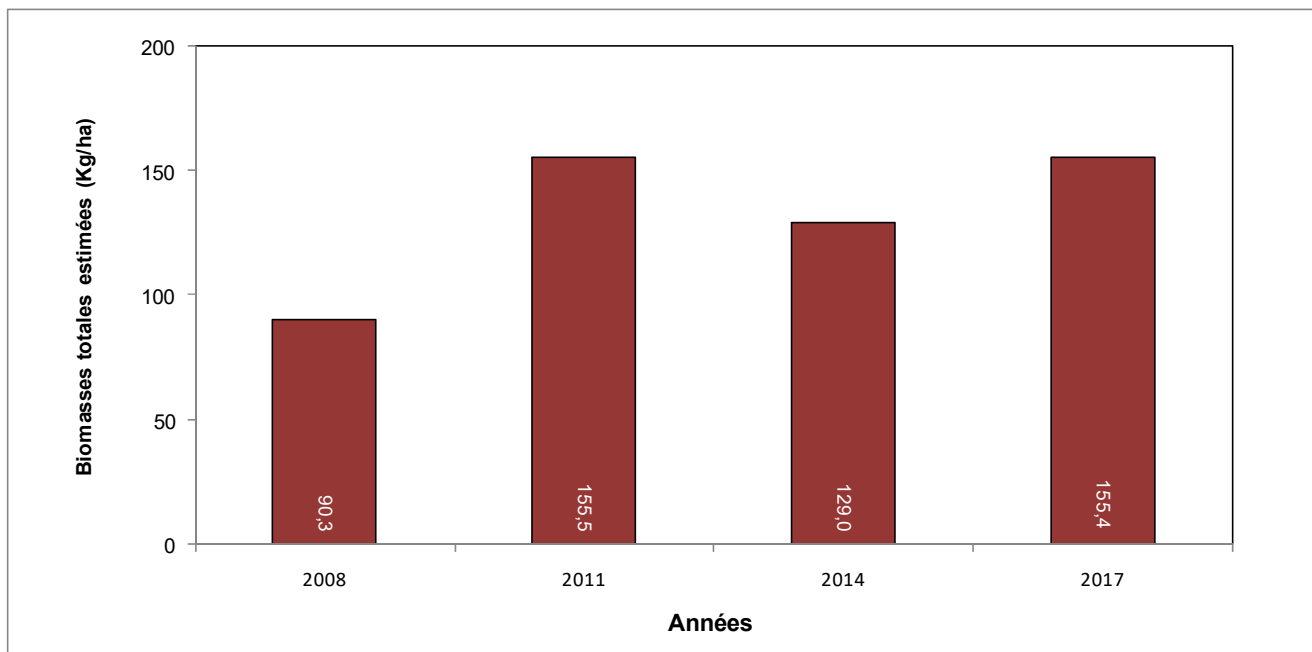
Informations inventaire 2017			
Date inventaire	17/10/2017	Longueur pêchée (m)	134
Nombre d'anodes	2	Largeur moyenne en eau (m)	5,3
Nombre de passages successifs	3	Surface pêchée (m²)	710

Résultats inventaire 2017													
Espèces	Données brutes (effectifs)					Estimations stocks en place - Carl & Strub							Taille min-max (mm)
	P1	P2	P3	Total	Efficacité	Effectifs	IC 5%	Densités (ind/10a)	CAN (/5)	Biomasses (Kg/ha)	CAP (/5)	CA (/5)	
CHA	197	117	98	412	0,48	604	107,4	850,7	5	55,4	5	5	38-103
TRF	127	7	4	138	0,92	138	0	194,4	3	100,0	3	3	74-458
<b>Total</b>	<b>324</b>	<b>124</b>	<b>102</b>	<b>550</b>	<b>-</b>	<b>742</b>	<b>-</b>	<b>1045,1</b>	<b>-</b>	<b>155,4</b>	<b>-</b>	<b>-</b>	<b>-</b>

**Confrontation référentiel typologique et données historiques :**

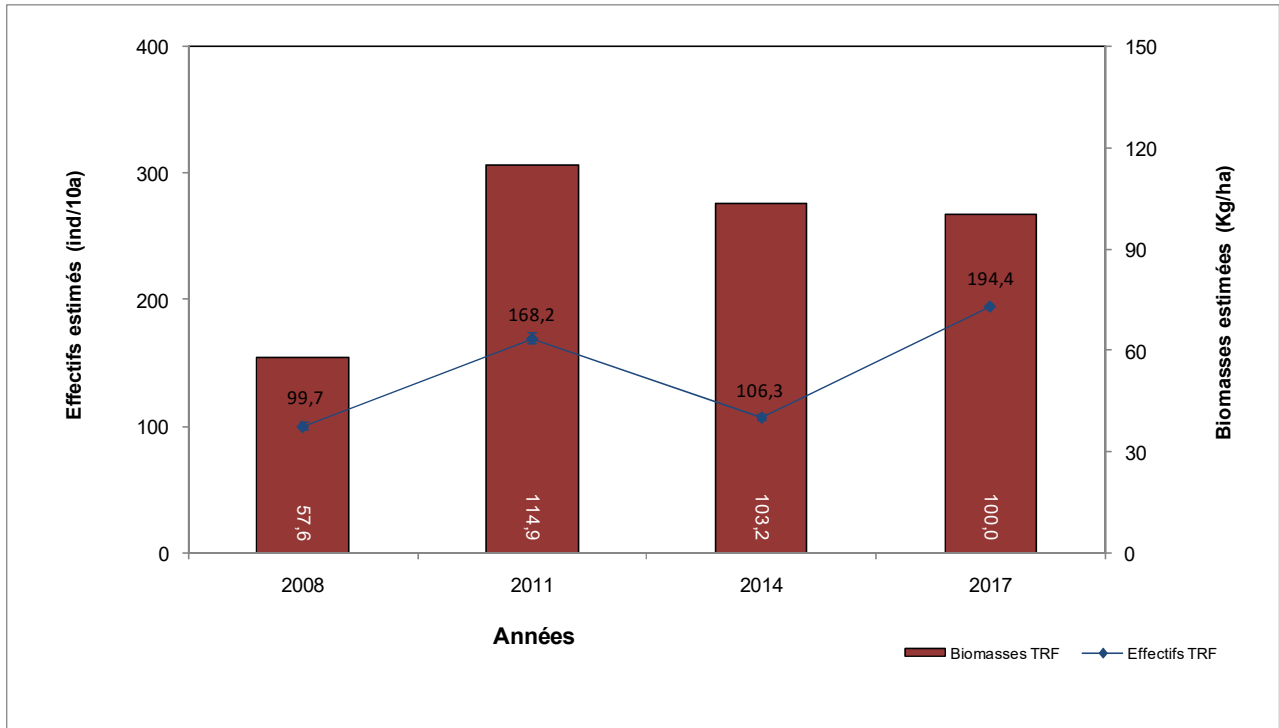


**Evolution des biomasses globales :**

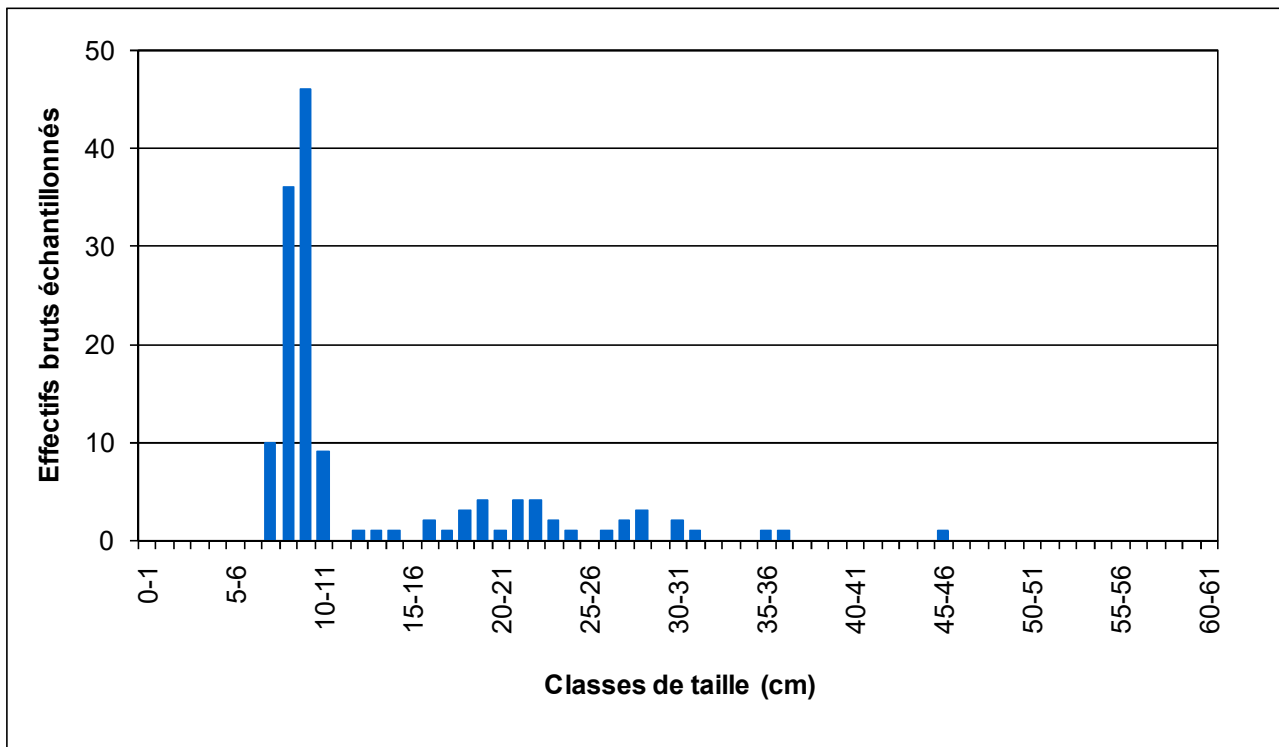


**Truite fario (TRF)**

**Evolution Biomasses et effectifs estimés :**

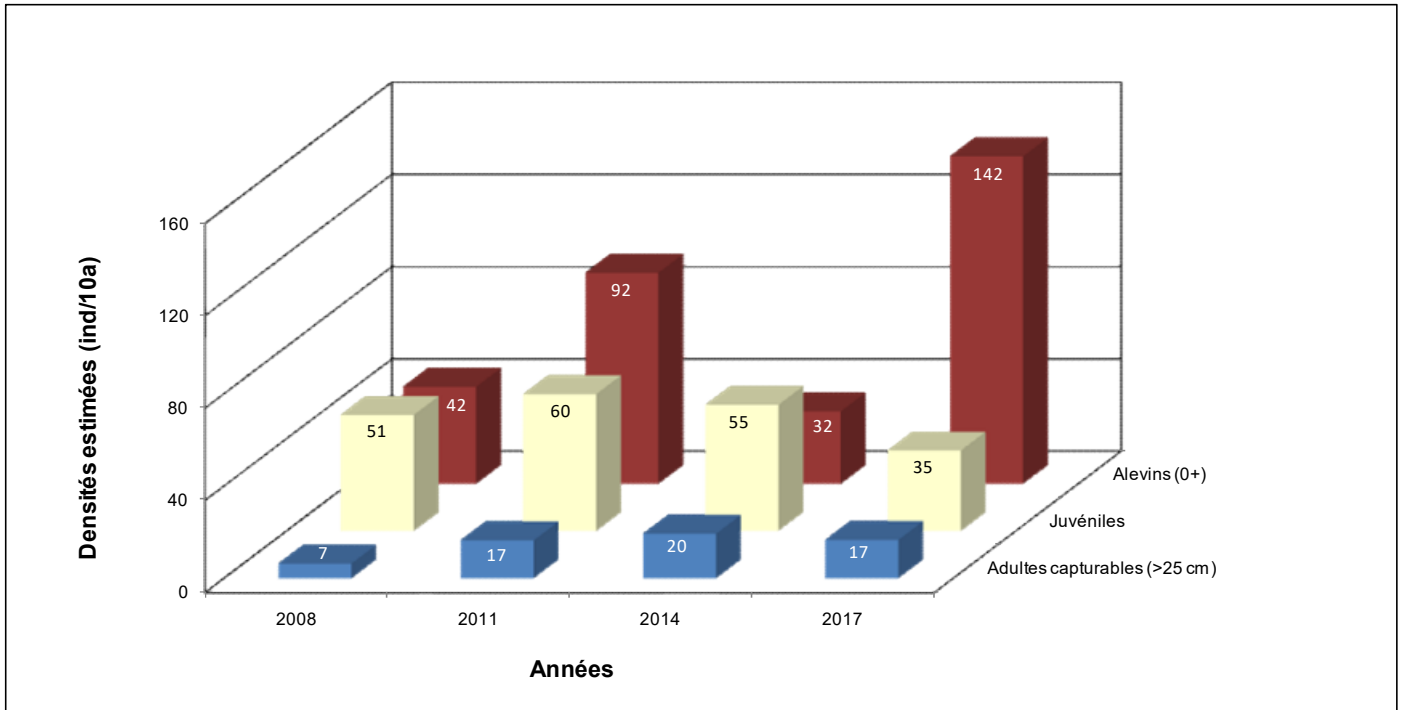


**Structure taille / fréquence 2017 (N<sub>total</sub> = 138 individus) :**

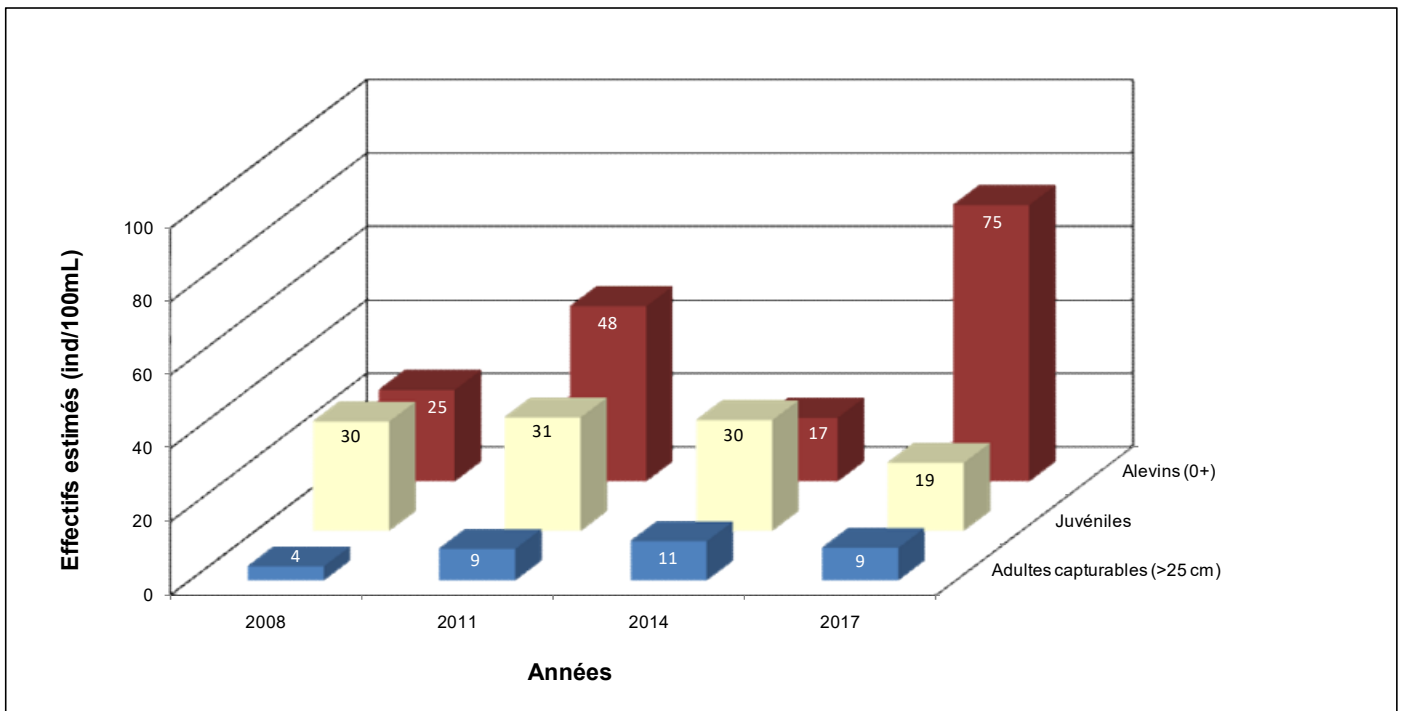


## Truite fario (TRF)

### Evolution structure globale population TRF - densités surfaciques :

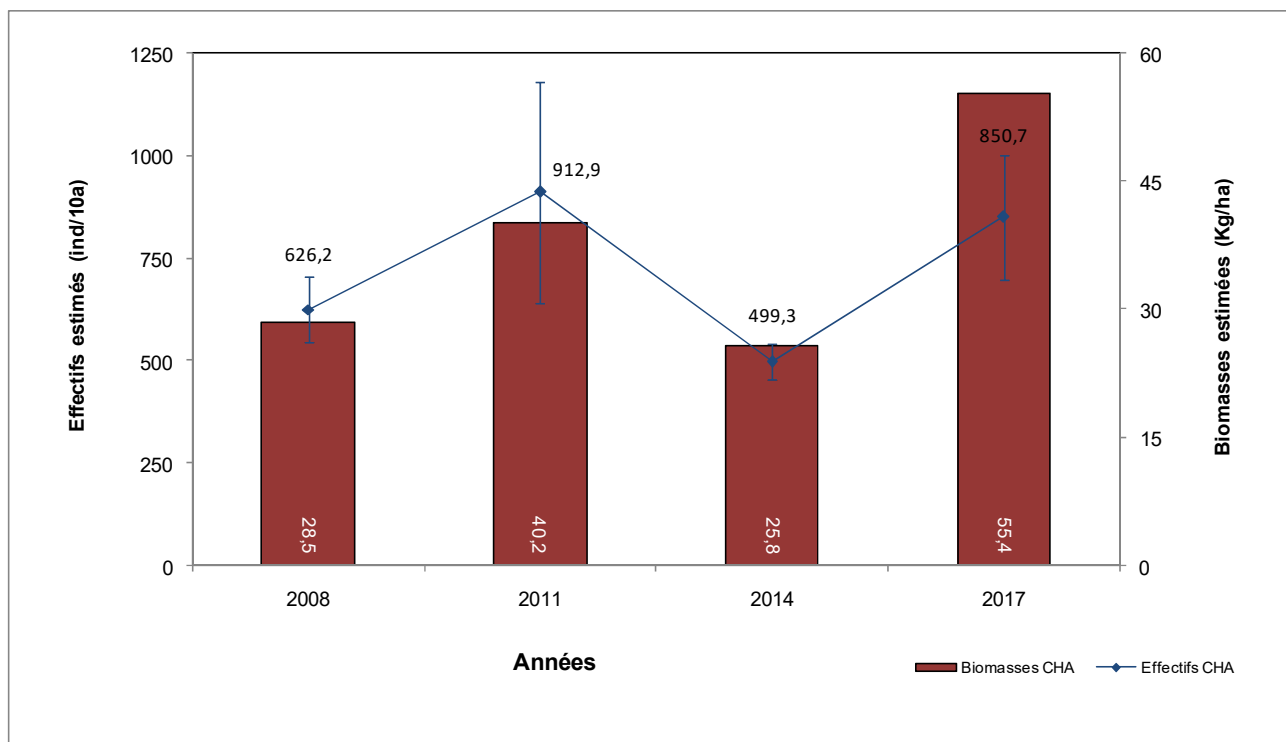


### Evolution structure globale population TRF - densités linéaires :

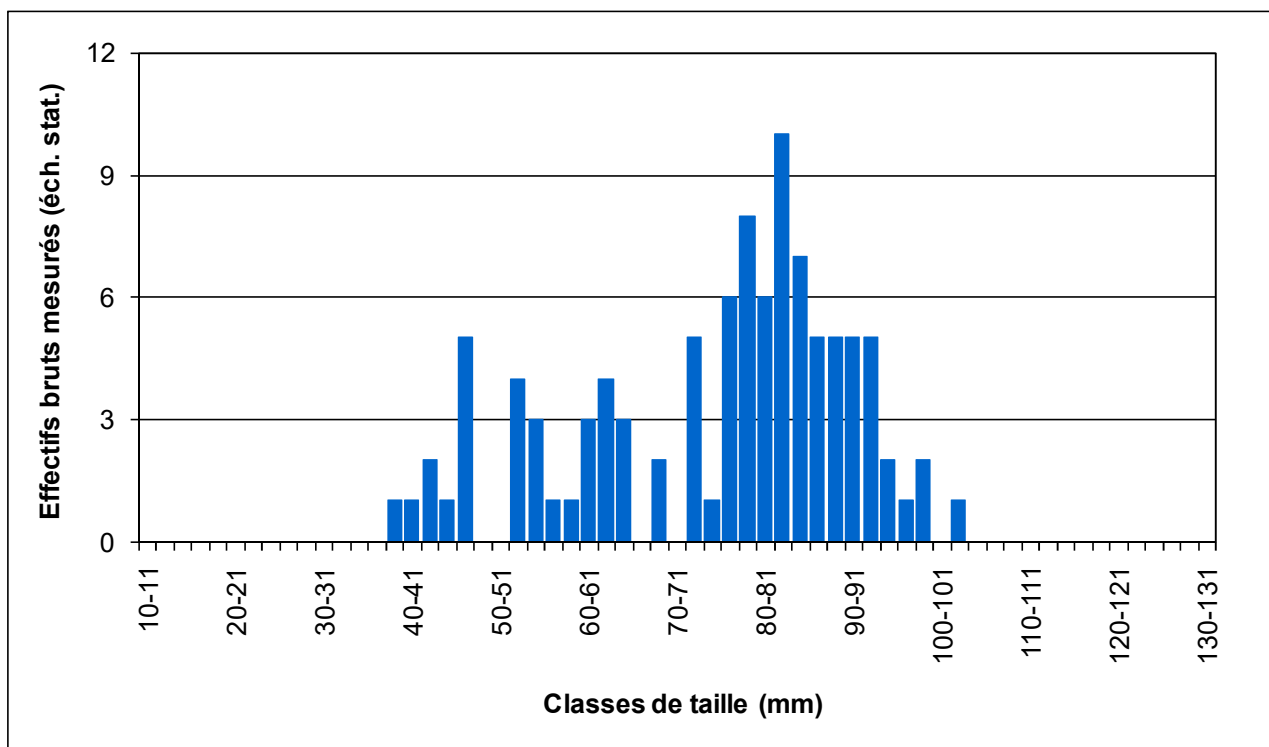


## Chabot (CHA)

### Evolution Biomasses et effectifs estimés :



### Structure taille / fréquence 2017 (Nstatistique = 100 individus) :



**BILAN 2017****Commentaires :**

Peuplement conforme à la référence d'un point de vue qualitatif, mais avec des déficits quantitatifs significatifs pour plusieurs espèces.

Population de truite fario nettement déficitaire, pour tous les écostades. La structure de la population est néanmoins bien équilibrée en 2017, mais avec des effectifs très moyens. Impact majeur probable de la morphologie de la station, ni diversifiée ni attractive.

Densité de chabot conforme, fluctuante dans le temps.

Absence du vairon probablement largement liée aux caractéristiques morphodynamiques de la station, très apicales et donc défavorable à l'espèce.

**Etat piscicole et tendance évolutive 2017 :**

Peuplement global en état moyen, stable.

