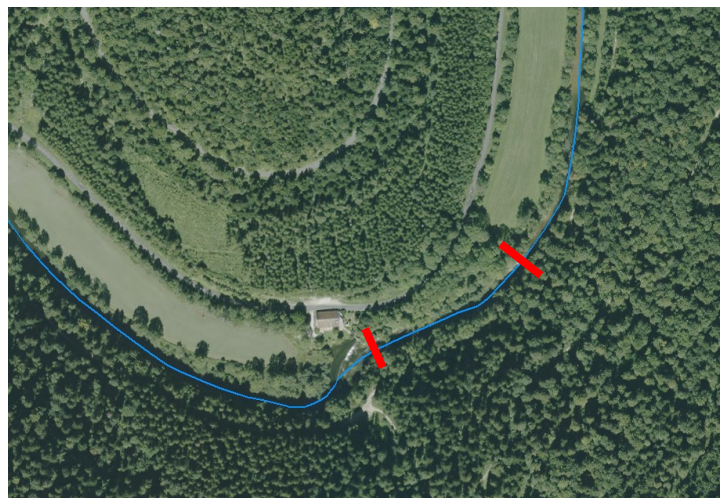
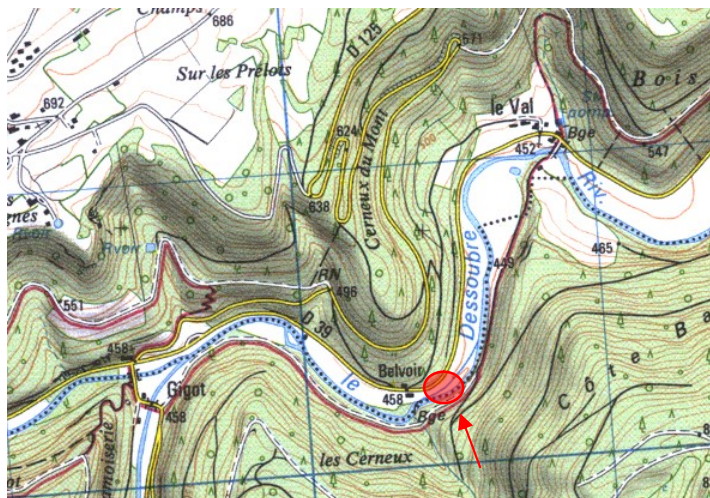


LE DESSOUBRE - AVAL BARRAGE DU MOULIN DE BELVOIR



Désignation			
Code FDAAPPMA25 :	DESS 06 (Réseau+)	Code AERMC :	06004180
Classification(s) :	Réseau annuel FD25 / Suivi qualité Département	Masse d'eau :	FRDR634

Localisation				
Commune(s) :	Plaimbois-du-Miroir/Bretonvillers		Code INSEE :	25456
Coordonnées centrales station (L93)	X:	974670	Y:	6684170
Limite aval (L93)	X:	974727	Y:	6684230
Limite amont (L93)	X:	974598	Y:	6684149

Données station					
Gestion piscicole :	AAPPMA Pierrefontaine-les-Varans	Cat. piscicole :	1ère	Réservoir biologique :	Oui
Longueur station (m) :	160	Altitude (m) :	455	Surface BV hydro (Km²) :	401,9
Distance source (Km) :	7,4	Dureté Ca-Mg (mg/L) :	100,0	Pente IGN tronçon (0/00) :	2,8
Largeur moyenne (m) :	14,5	Section mouillée (m²) :	7,0	Profondeur moyenne (m) :	0,5

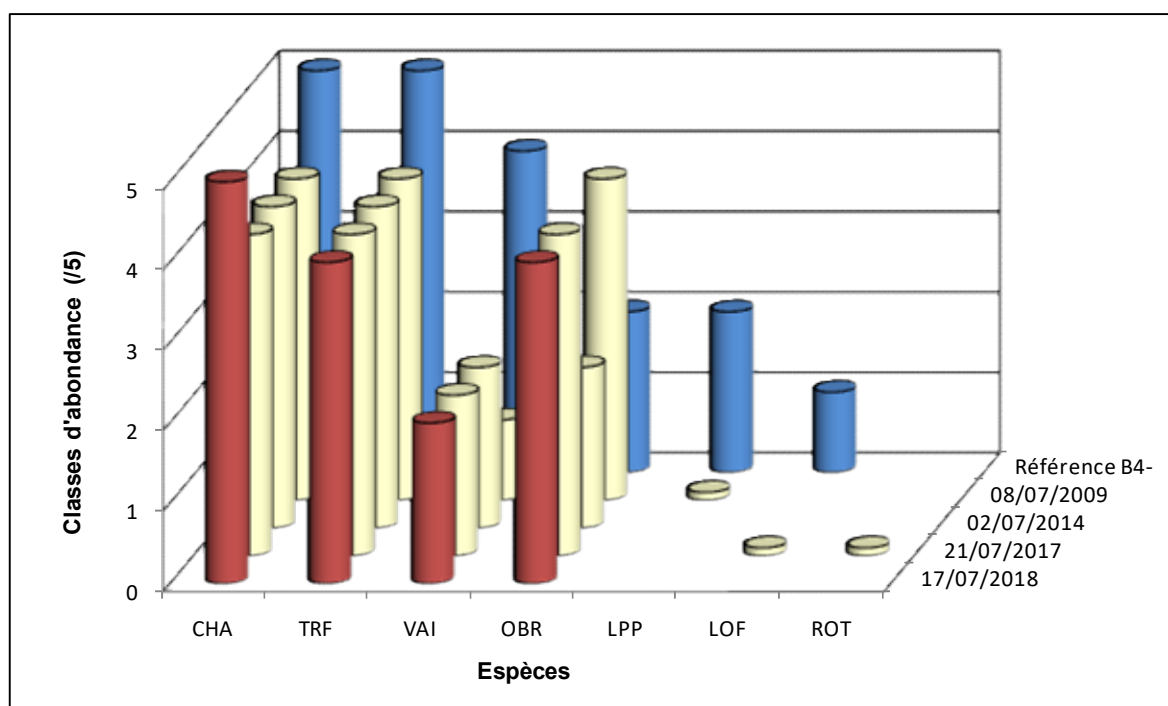
Thermie		
Données 2018	Maximum instantané (°C)	17,0
	Amplitude journalière Maximale (°C)	4,8
	Nombre de jours > 19°C	0
	Nombre de jours > 25°C	0
	Moy. des maxi des 30 jours consécutifs les plus chauds (°C)	15,5
Synthèse 10 ans (2009-2018)	Maximum instantané maxi (°C)	20,5 (2015)
	Maximum instantané mini (°C)	15,3 (2014)
	Moy. des maxi des 30 jours consécutifs les plus chauds (°C)	14,9
	Minimum période (°C)	14,0 (2014)
	Maximum période (°C)	16,0 (2015)

Typologie		
Facteur thermique T1 (= 0,55Tmax30j - 4,34) 2009-2018	3,86	NTT 10 ans (0,45T1 + 0,30T2 + 0,25T3)
Facteur thermique T1 (= 0,55Tmax30j - 4,34) 2018	4,18	
Facteur trophique T2 (= 1,17*ln(D*d0) + 1,5)	3,84	Biocénotype
Facteur morphodynamique T3 (= 1,75*ln(100sm/pl²) + 3,92)	4,22	B4-

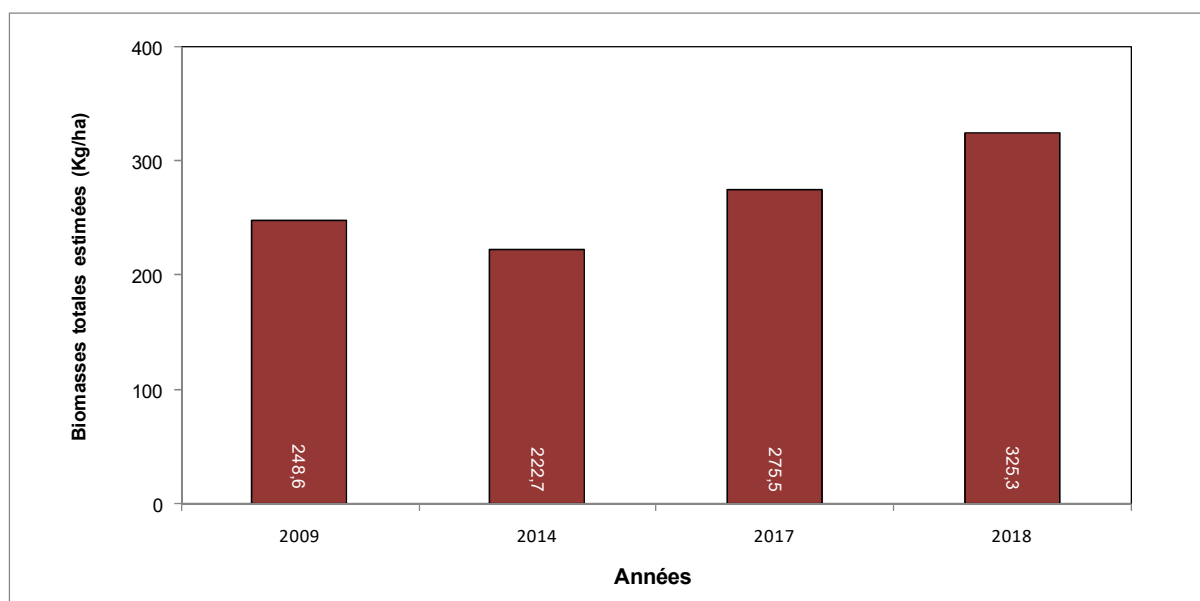
Informations inventaire 2018			
Date inventaire	17/07/2018	Longueur pêchée (m)	160
Nombre d'anodes	6	Largeur moyenne en eau (m)	14,5
Nombre de passages successifs	3	Surface pêchée (m ²)	2320

Résultats inventaire 2018													
Espèces	Données brutes (effectifs)					Estimations stocks en place - Carl & Strub							Taille min-max (mm)
	P1	P2	P3	Total	Efficacité	Effectifs	IC 5%	Densités (ind/10a)	CAN (/5)	Biomasses (Kg/ha)	CAP (/5)	CA (/5)	
CHA	612	374	281	1267	0,48	1798	169,5	775,0	5	50,7	5	5	25-104
TRF	547	118	39	704	0,78	714	7,6	307,8	4	204,7	5	4	47-392
VAI	241	123	64	428	0,56	493	33,9	212,5	2	4,7	2	2	32-86
OBR	83	59	27	169	0,49	210	32,8	90,5	5	65,2	4	4	44-408
Total	1483	674	411	2568	-	3215	-	1385,8	-	325,3	-	-	-

Confrontation référentiel typologique et données historiques :

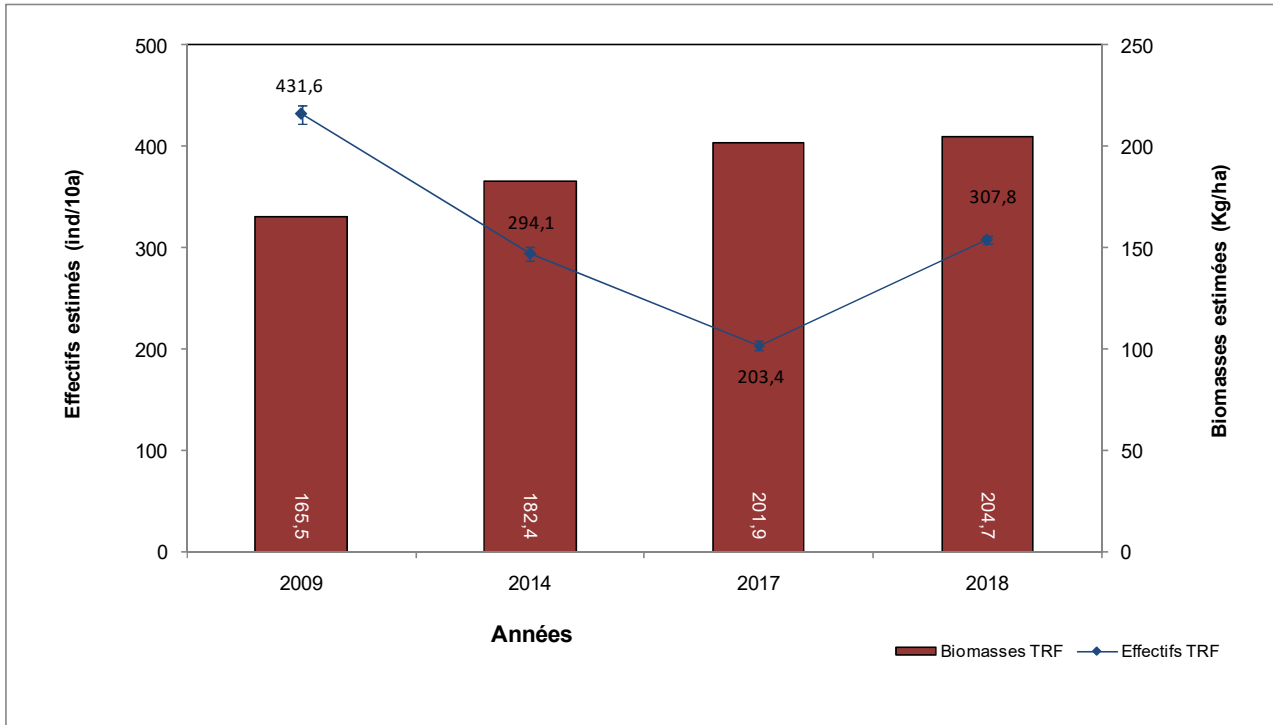


Evolution des biomasses globales :

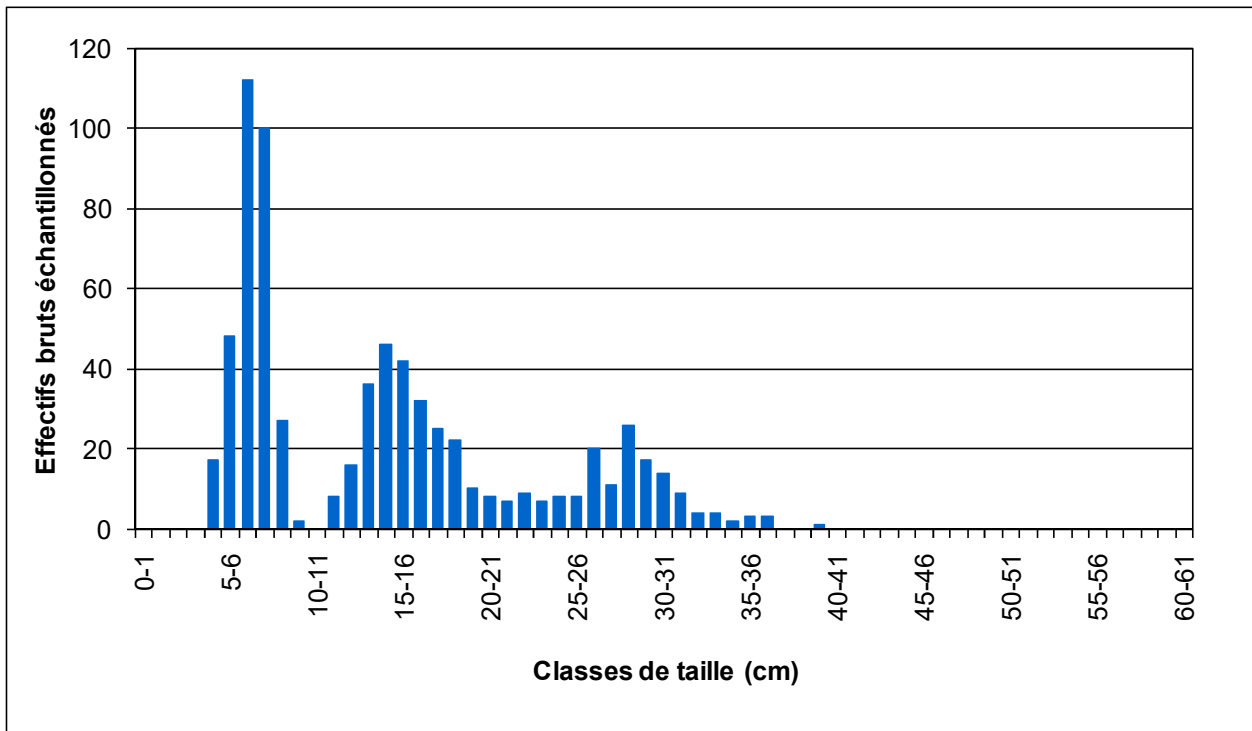


Truite fario (TRF)

Evolution Biomasses et effectifs estimés :

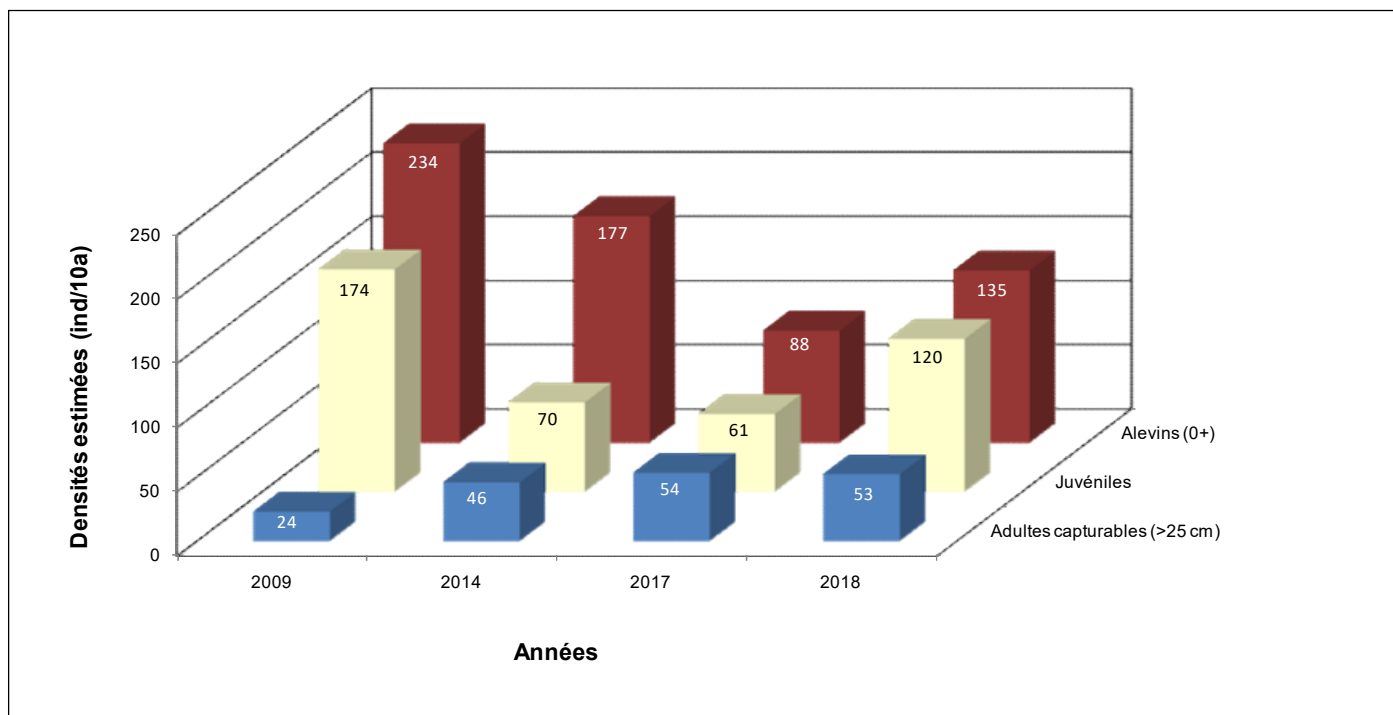


Structure taille / fréquence 2018 (N_{total} = 704 individus) :

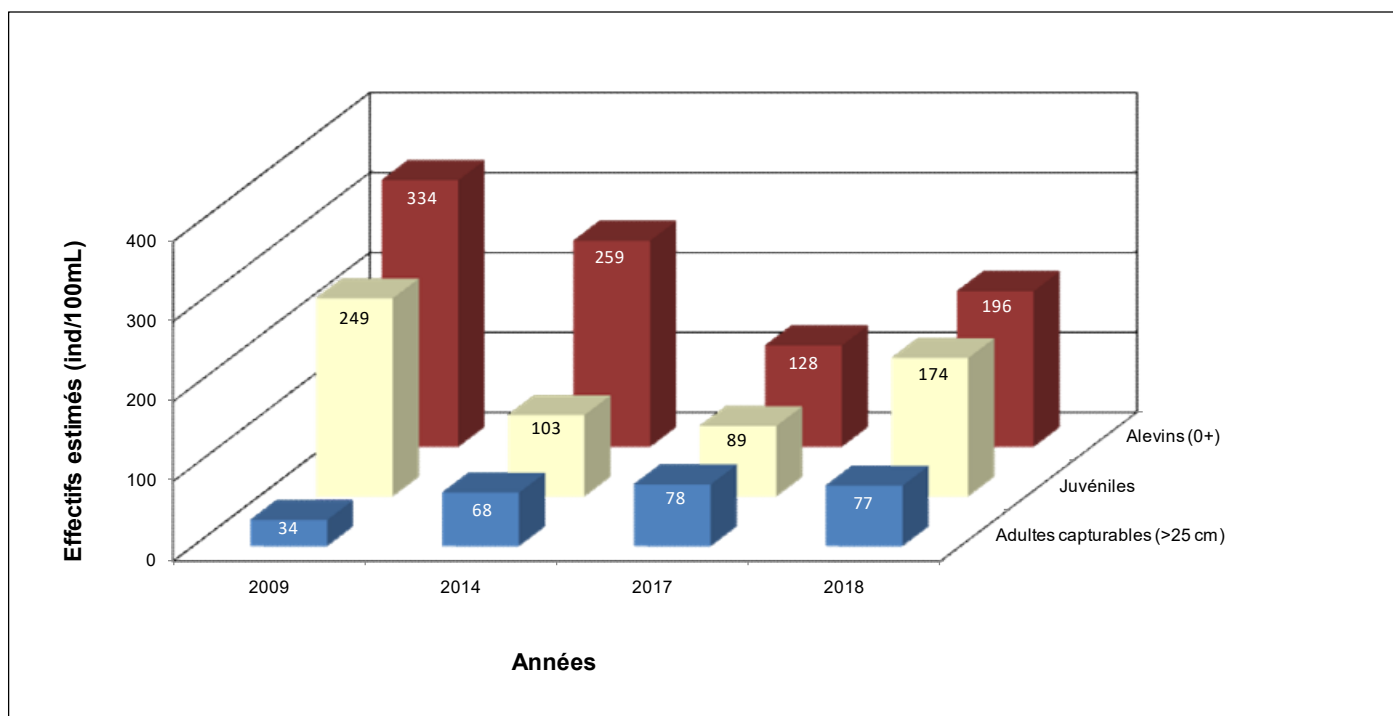


Truite fario (TRF)

Evolution structure globale population TRF - densités surfaciques :

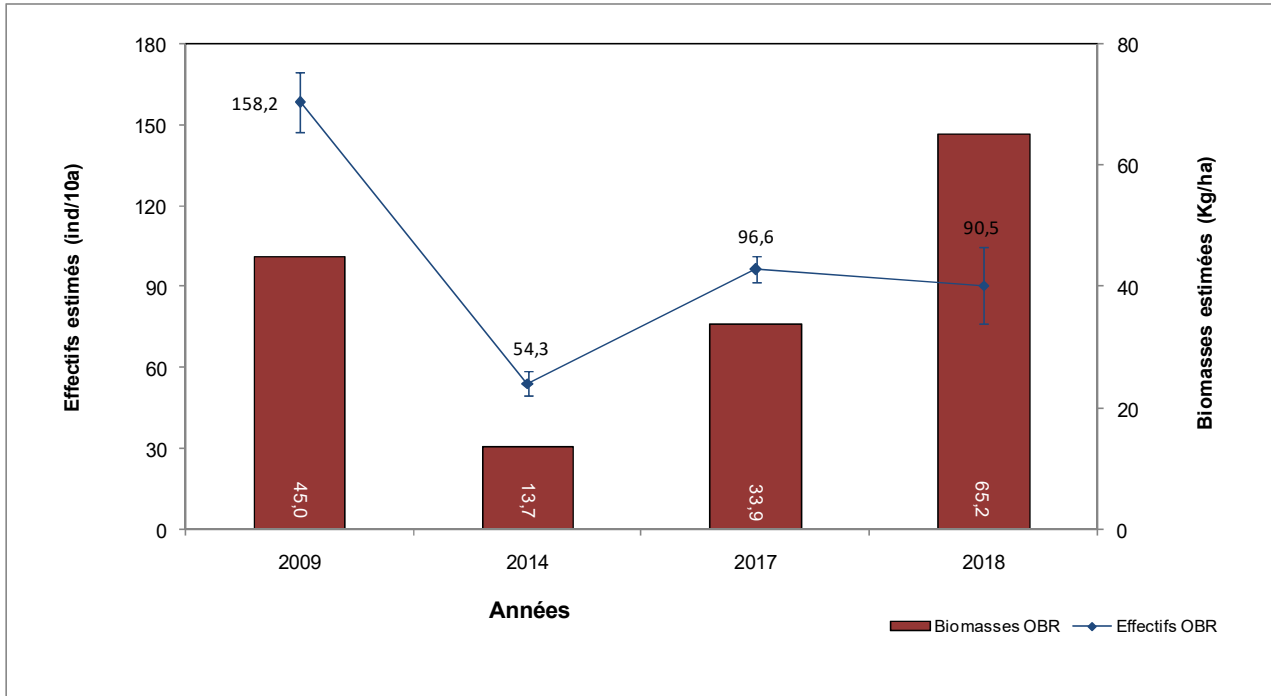


Evolution structure globale population TRF - densités linéaires :

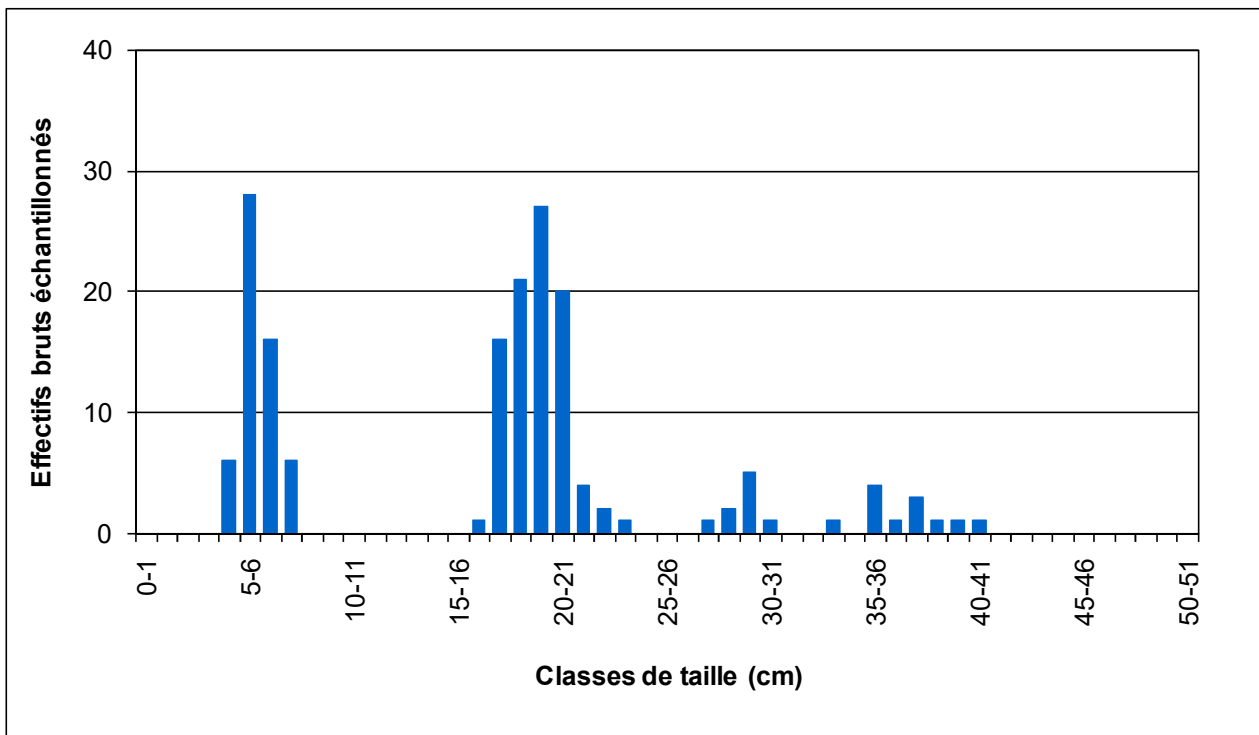


Ombre commun (OBR)

Evolution Biomasses et effectifs estimés :

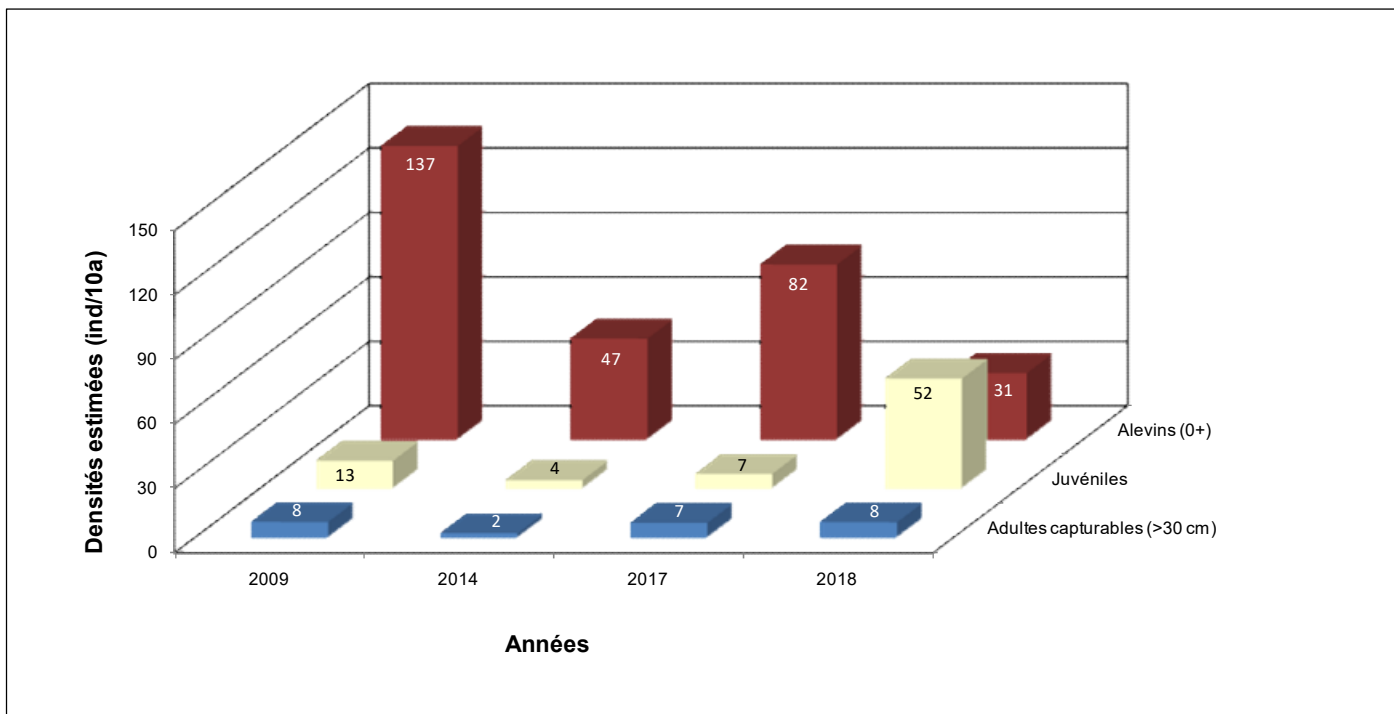


Structure taille / fréquence 2018 (N_{total} = 169 individus) :

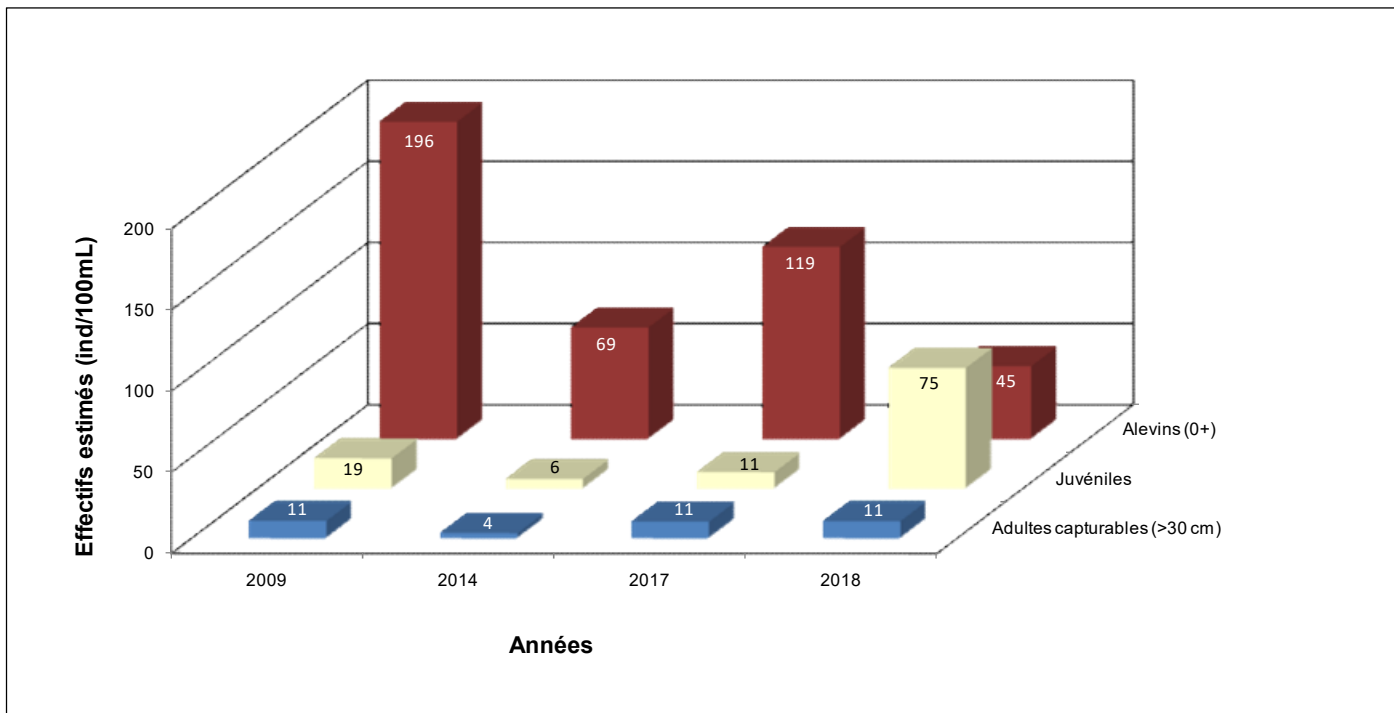


Ombre commun (OBR)

Evolution structure globale population OBR - densités surfaciques :

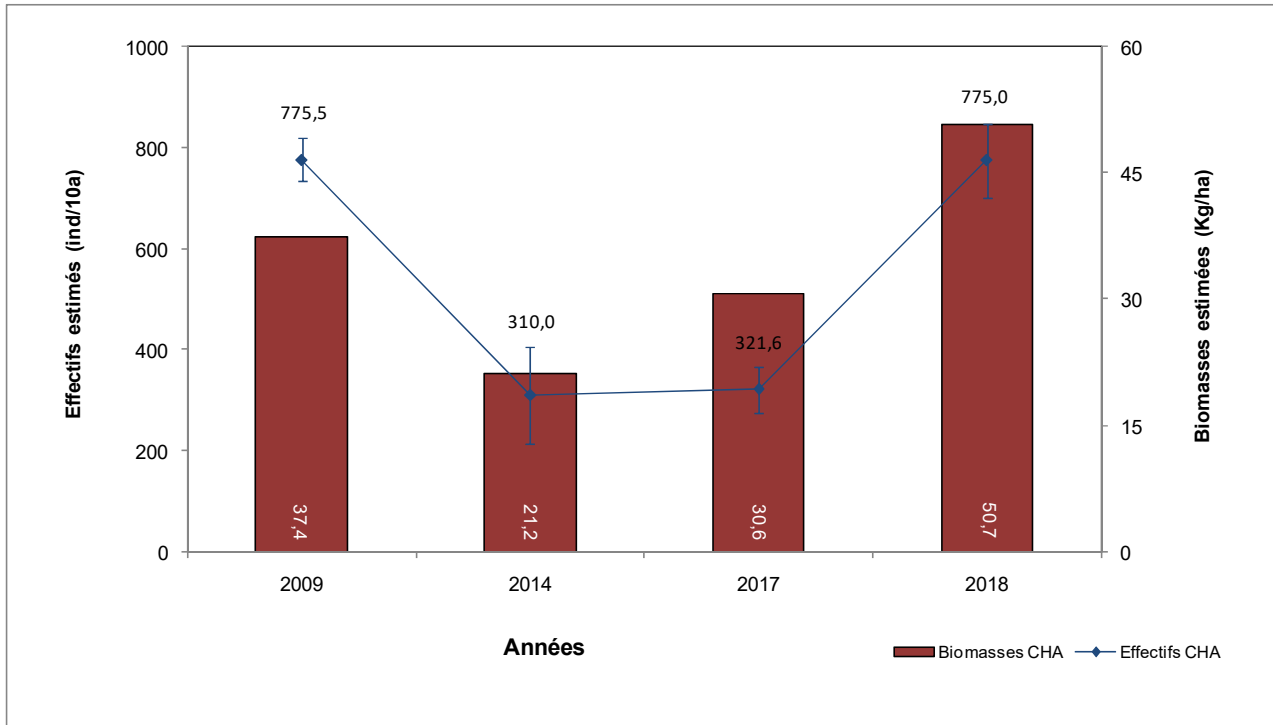


Evolution structure globale population OBR - densités linéaires :

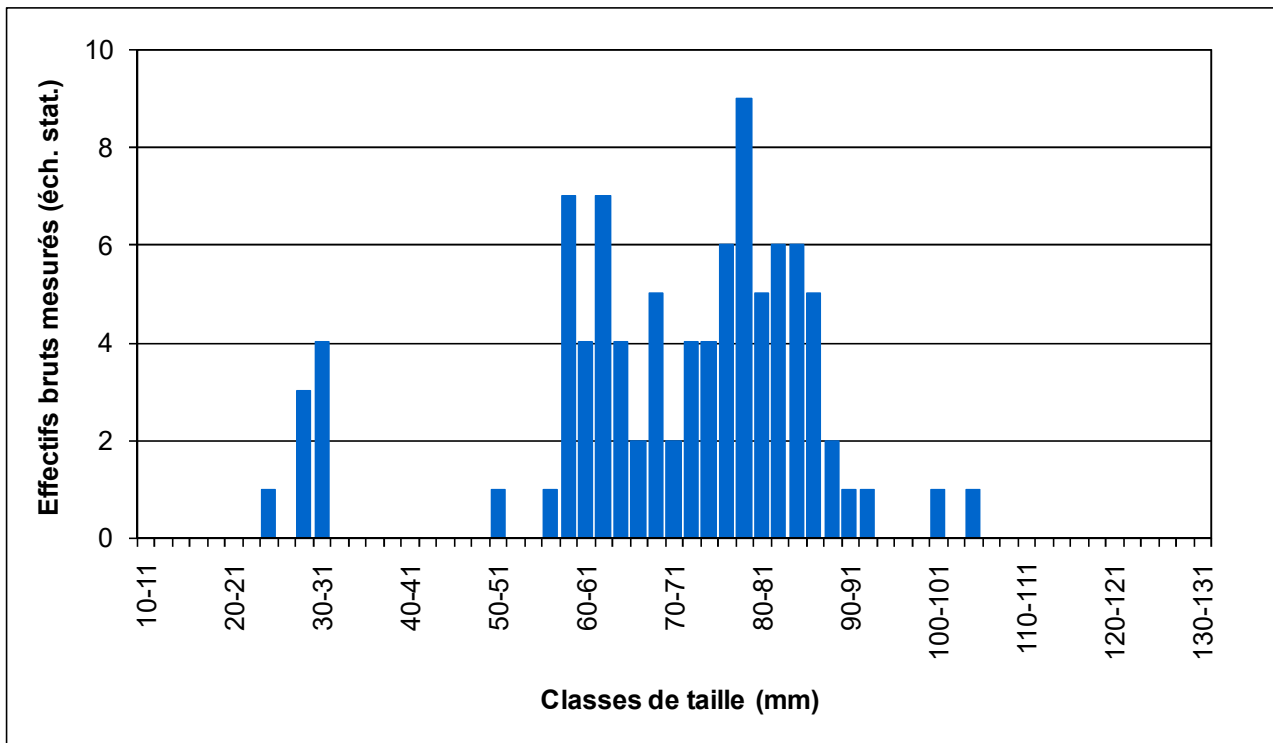


Chabot (CHA)

Evolution Biomasses et effectifs estimés :

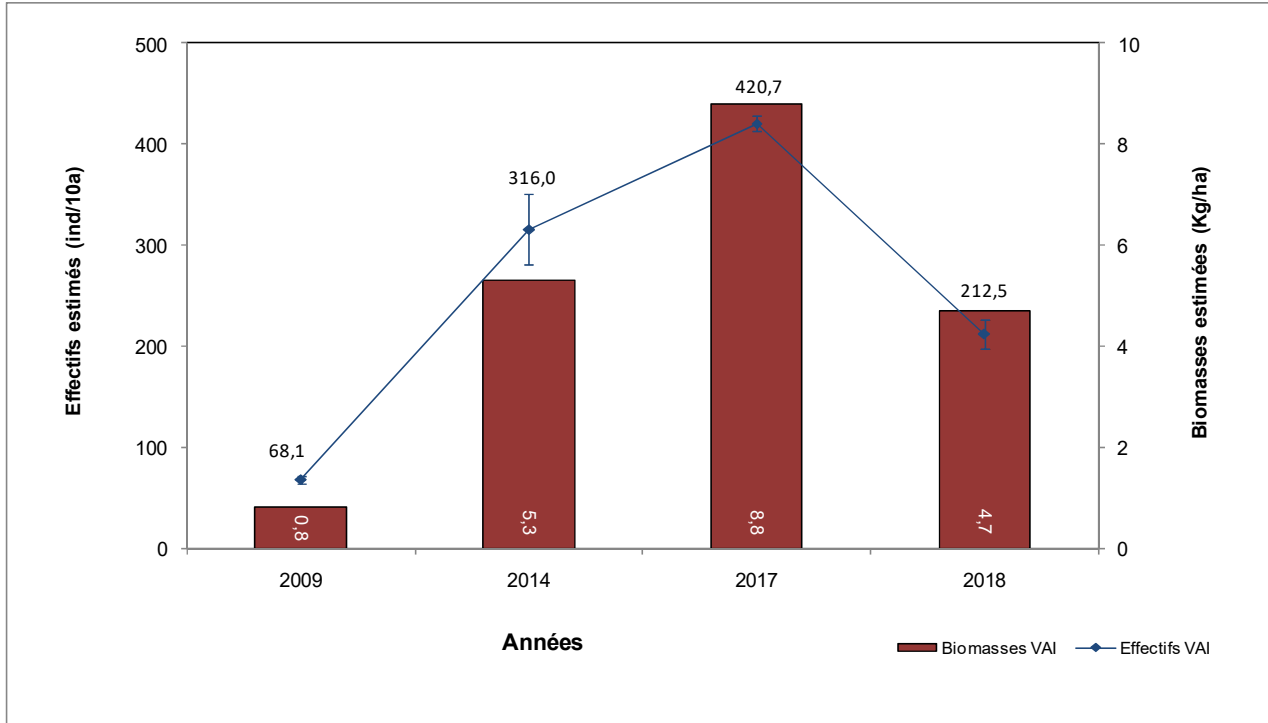


Structure taille / fréquence 2018 (Nstatistique = 92 individus) :

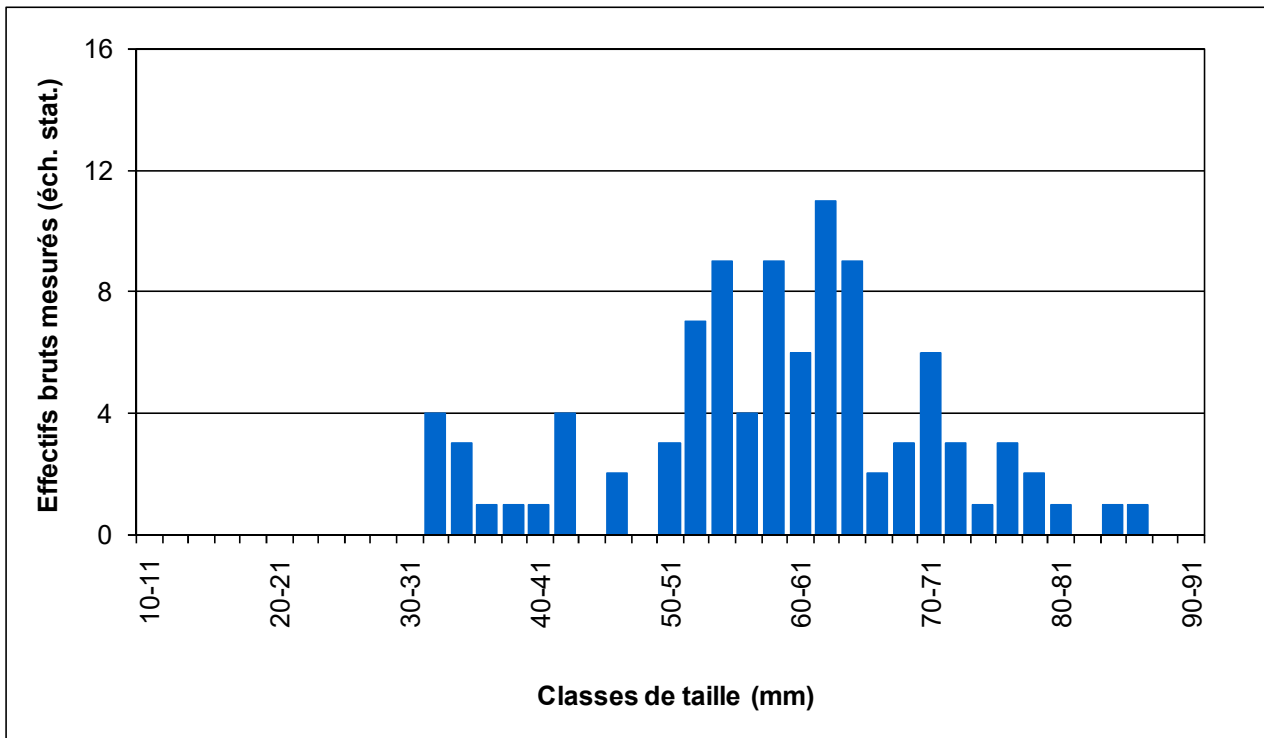


Vairon (VAI)

Evolution Biomasses et effectifs estimés :



Structure taille / fréquence 2018 (Nstatistique = 97 individus) :



BILAN 2018

Commentaires :

Peuplement globalement conforme à la référence d'un point de vue qualitatif, mais la plupart des espèces montrent des déficits quantitatifs modérés.

Les abondances numériques de truites progressent (effectifs d'alevins et juvéniles en hausse nette, sans toutefois atteindre les valeurs de 2009), la biomasse demeurant quasiment identique à celle de l'année précédente, forte sans pour autant être référentielle.

Après la situation très dégradée de 2014 (mortalités), la population d'ombres continue de se reconstituer avec une biomasse qui dépasse cette fois largement celle de 2009, soutenue en particulier par les individus d'un an, très abondants à la suite du bon recrutement de 2017 (alevins de 2018 à contrario peu nombreux). L'abondance globale reste supérieure à celle attendue eu-égard à la typologie stationnelle apicale.

Hormis le chabot, présent pour la première fois dans des abondances fortes et conformes à celles attendues (forte progression depuis un an), les espèces accompagnatrices sont largement sous représentées, le vairon étant d'ailleurs la seule autre espèce échantillonnée, avec des effectifs à la baisse. A noter que la station est peu favorable à la lamproie de planer (substrat peu favorable) qui n'est toujours pas recapturée, et que la loche n'est pas retrouvée en 2018 (1^{ère} capture en 2017, absence historique probable due à une typologie originelle plus apicale).

L'inventaire 2018 a par ailleurs été l'occasion d'observer à nouveau un débit réservé réduit sur la station (qui est un court-circuit), l'essentiel du débit à l'étiage transitant toujours par le canal du moulin de Belvoir sans régulation. Ce point concourt fortement à une dégradation des qualités habitationnelles du tronçon.

Etat piscicole et tendance évolutive 2018 :

Peuplement global en état moyen à bon, stable

