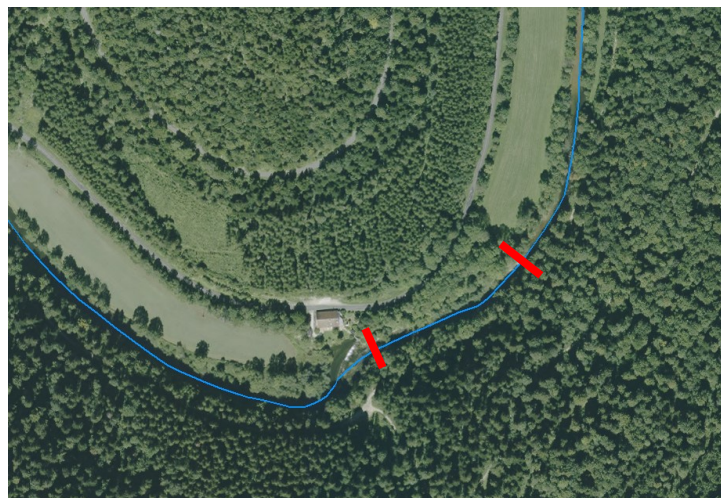
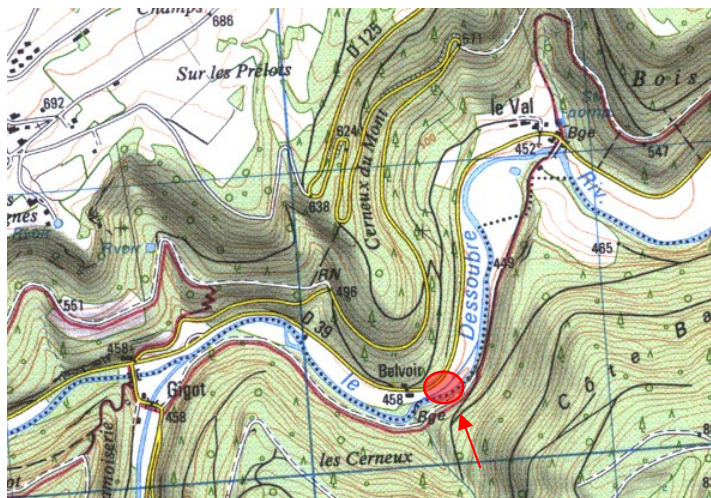


LE DESSOUBRE - AVAL BARRAGE DU MOULIN DE BELVOIR



Désignation			
Code FDAAPPMA25 :	DESS 06 (Réseau +)	Code AERMC :	06004180
Classification(s) :	Réseau annuel FD25 / Suivi qualité Département	Masse d'eau : FRDR634	

Localisation			
Commune(s) :	Plaimbois-du-Miroir/Bretonvillers	Code INSEE :	25456
Coordonnées centrales station (L93)	X: 974670	Y: 6684170	
Limite aval (L93)	X: 974727	Y: 6684230	
Limite amont (L93)	X: 974598	Y: 6684149	

Données station			
Gestion piscicole :	AAPPMA Pierrefontaine-les-Varans	Cat. piscicole : 1ère	Réservoir biologique : Oui
Longueur station (m) :	160	Altitude (m) :	455
Distance source (Km) :	7,4	Dureté Ca-Mg (mg/L) :	100,0
Largeur moyenne (m) :	14,5	Section mouillée (m²) :	7,0
		Surface BV hydro (Km²) :	401,9
		Pente IGN tronçon (0/00) :	2,8
		Profondeur moyenne (m) :	0,5

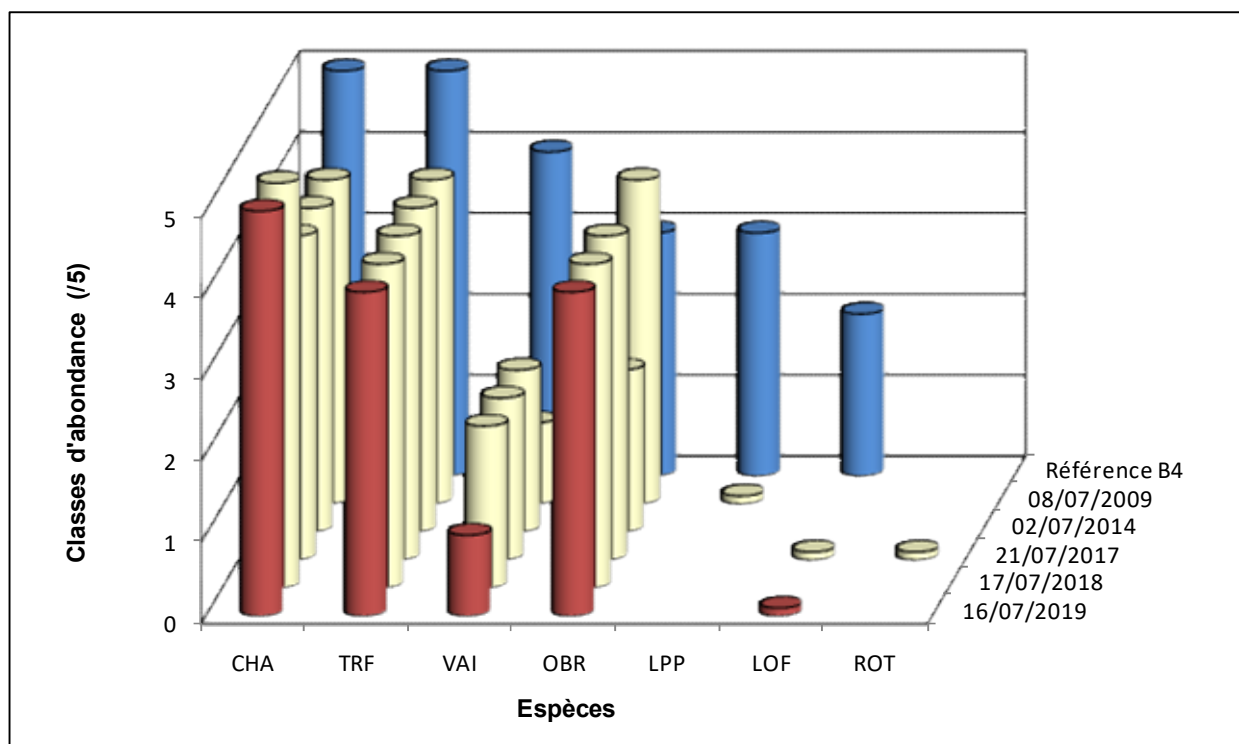
Thermie		
Données 2019	Maximum instantané (°C)	17,6
	Amplitude journalière Maximale (°C)	5,0
	Nombre de jours > 19°C	0
	Nombre de jours > 25°C	0
	Moy. des maxi des 30 jours consécutifs les plus chauds (°C)	16,1
Synthèse 10 ans (2010-2019)	Maximum instantané maxi (°C)	20,5 (2015)
	Maximum instantané mini (°C)	15,3 (2014)
	Moy. des maxi des 30 jours consécutifs les plus chauds (°C)	15,1
	Minimum période (°C)	14,0 (2014)
	Maximum période (°C)	16,1 (2019)

Typologie		
Facteur thermique T1 (= 0,55Tmax30j - 4,34) 2010-2019	3,98	NTT 10 ans (0,45T1 + 0,30T2 + 0,25T3)
Facteur thermique T1 (= 0,55Tmax30j - 4,34) 2019	4,52	4,00
Facteur trophique T2 (= 1,17*ln(D*d0) + 1,5)	3,84	Biocénotype
Facteur morphodynamique T3 (= 1,75*ln(100sm/pP) + 3,92)	4,22	B4

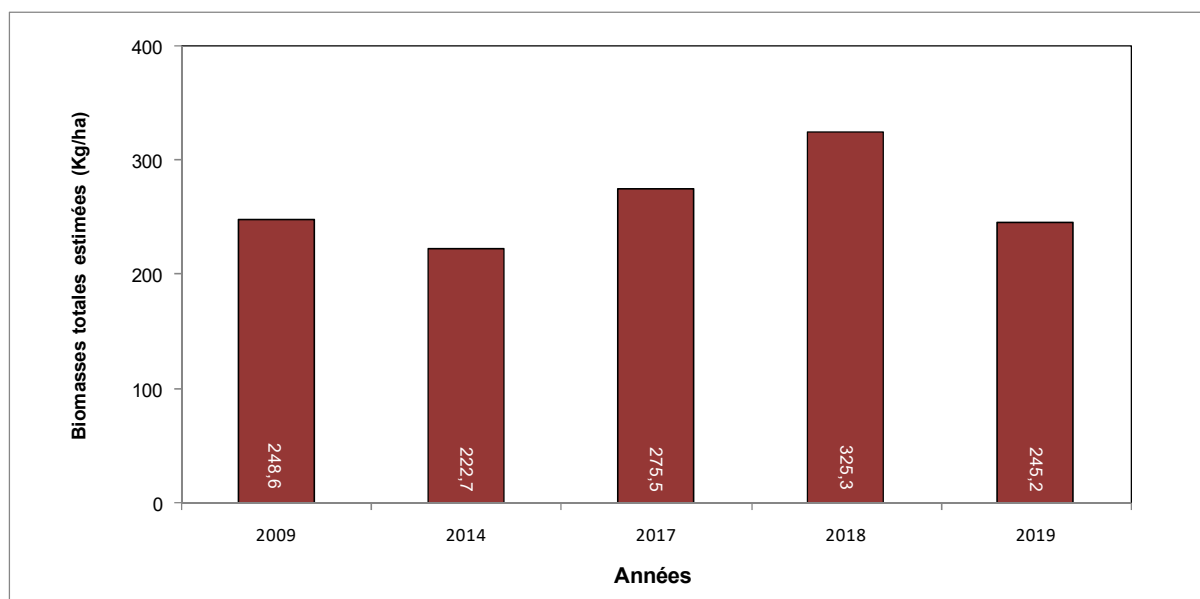
Informations inventaire 2019			
Date inventaire	16/07/2019	Longueur pêchée (m)	160
Nombre d'anodes	6	Largeur moyenne en eau (m)	14,5
Nombre de passages réussis	3	Surface pêchée (m ²)	2320

Résultats inventaire 2019													
Espèces	Données brutes (effectifs)					Estimations stocks en place - Carl & Strub							Taille min-max (mm)
	P1	P2	P3	Total	Efficacité	Effectifs	IC 5%	Densités (ind/10a)	CAN (/5)	Biomasses (Kg/ha)	CAP (/5)	CA (/5)	
CHA	813	318	197	1328	0,61	1477	46,0	636,6	5	41,4	5	5	31-116
LOF	0	1	0	1	-	1	0,0	0,4	p	0,0	p	p	96-96
OBR	118	20	16	154	0,77	157	4,3	67,7	5	60,7	4	4	45-429
TRF	455	56	27	538	0,85	541	3,9	233,2	4	139,9	4	4	51-375
VAI	299	87	51	437	0,68	460	14,4	198,3	2	3,2	1	1	32-85
Total	1685	482	291	2458	-	2636	-	1136,2	-	245,2	-	-	-

Confrontation référentiel typologique et données historiques :

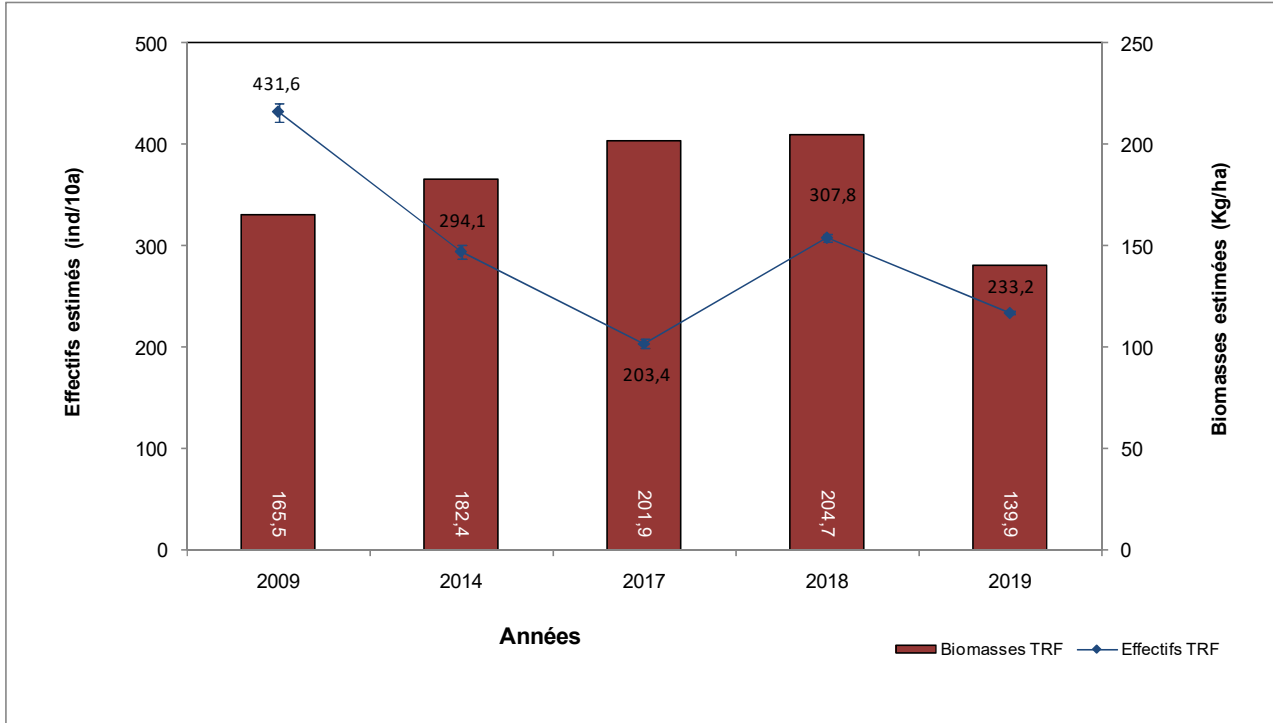


Evolution des biomasses globales :

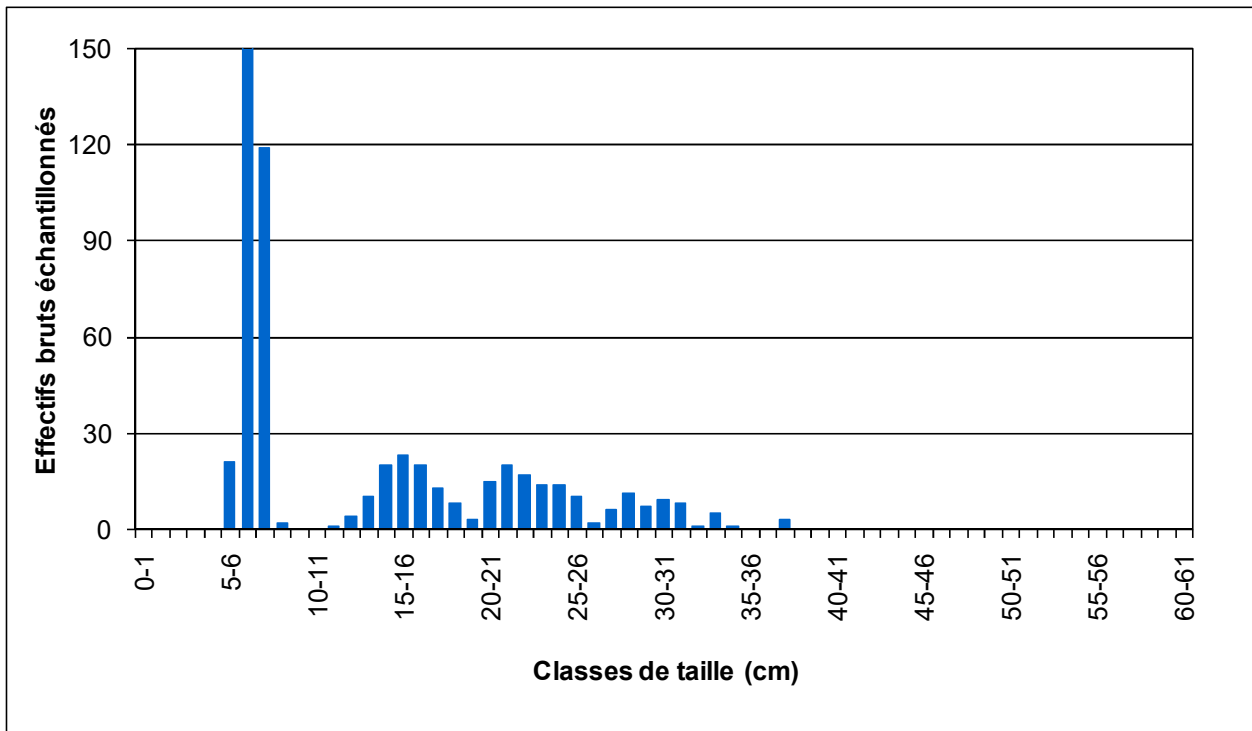


Truite fario (TRF)

Evolution Biomasses et effectifs estimés :

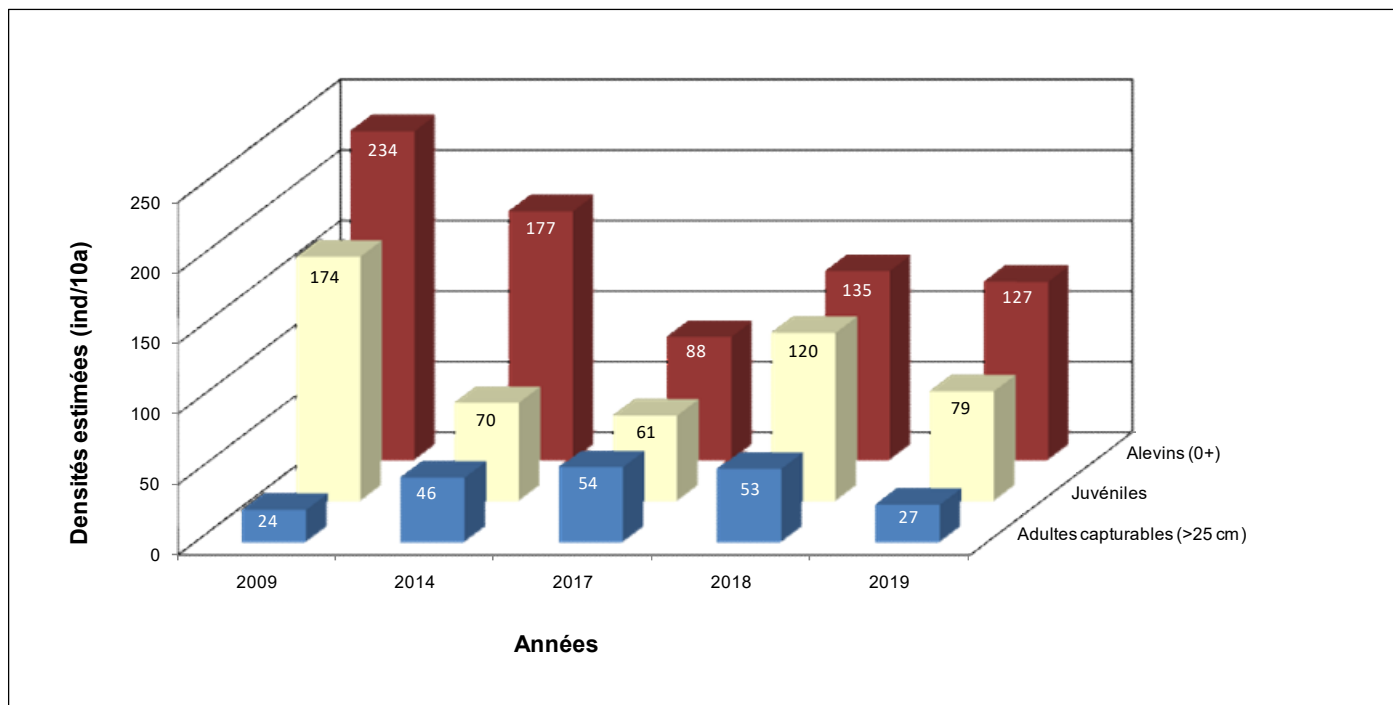


Structure taille / fréquence 2019 (N_{total} = 538 individus) :

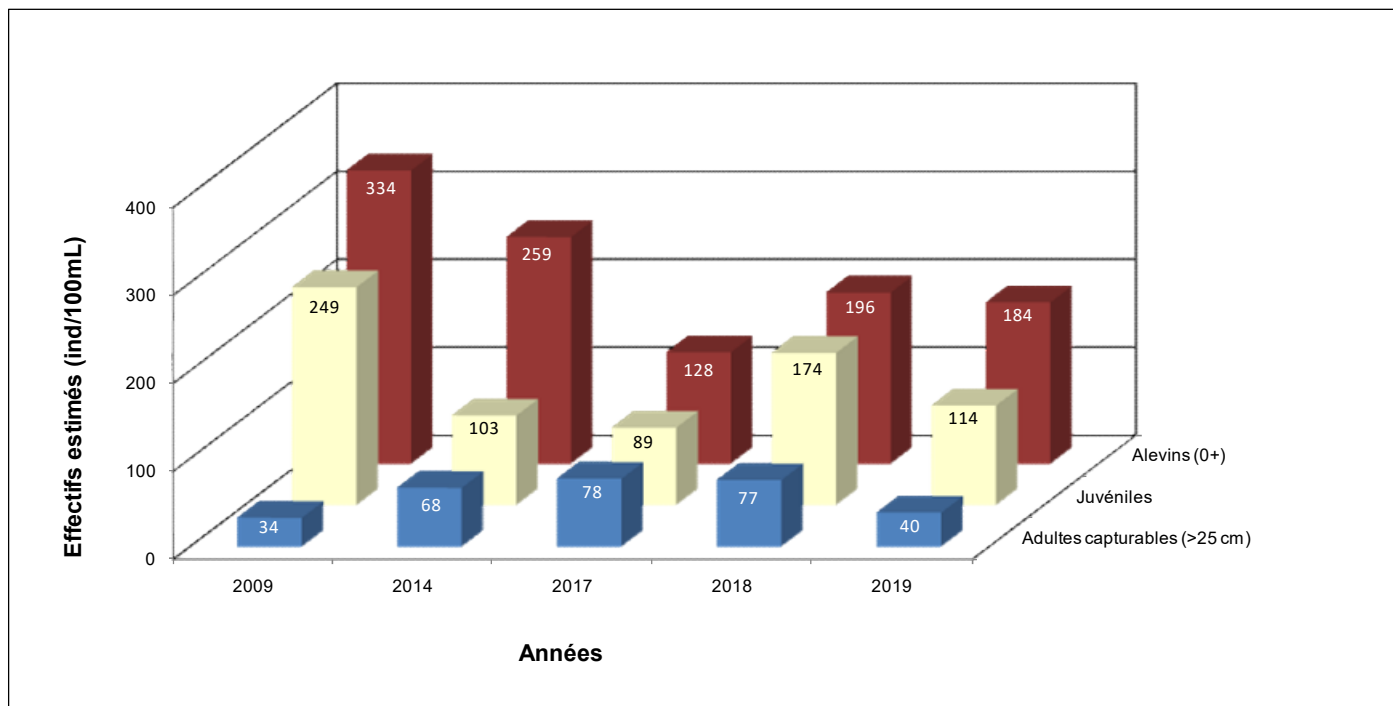


Truite fario (TRF)

Evolution structure globale population TRF - densités surfaciques :

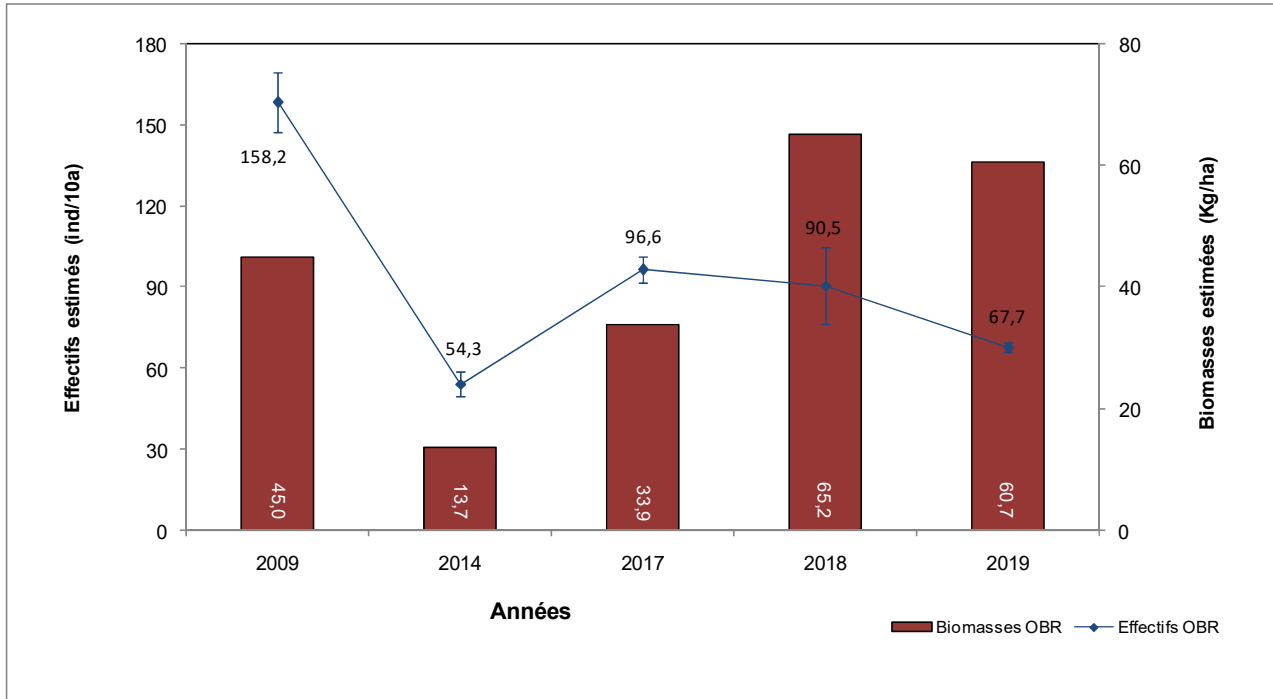


Evolution structure globale population TRF - densités linéaires :

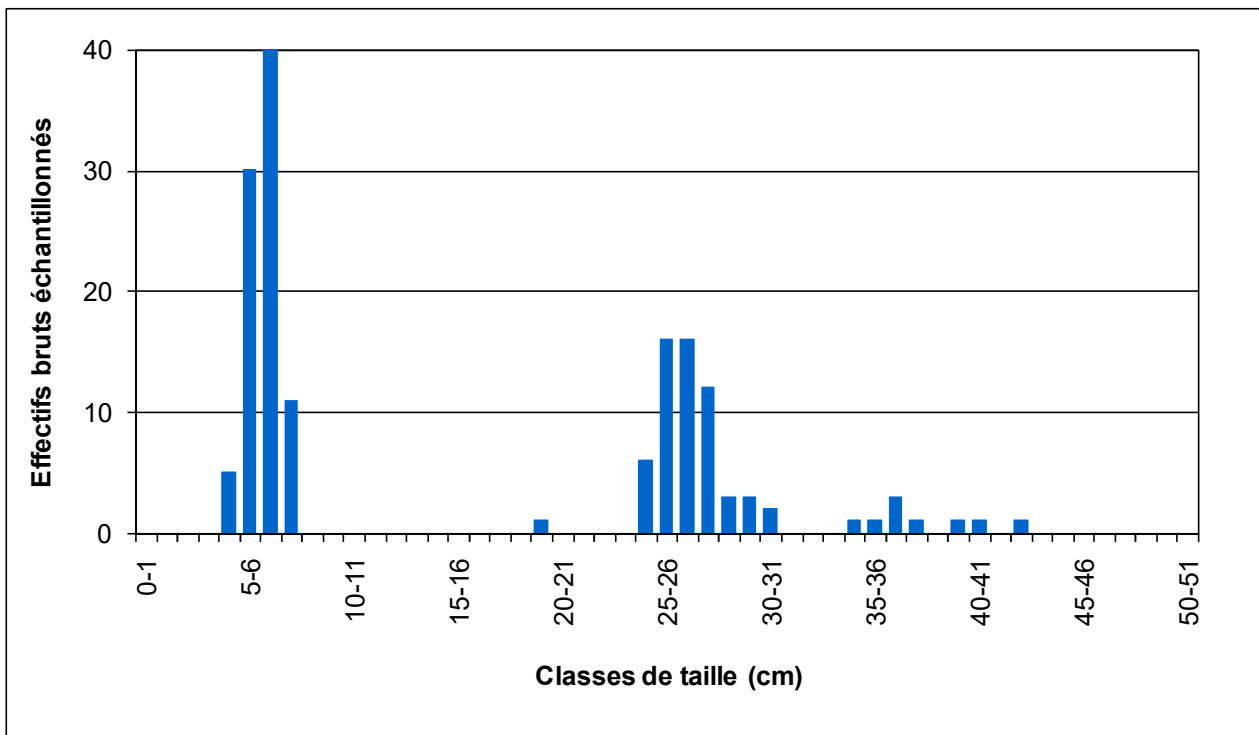


Ombre commun (OBR)

Evolution Biomasses et effectifs estimés :

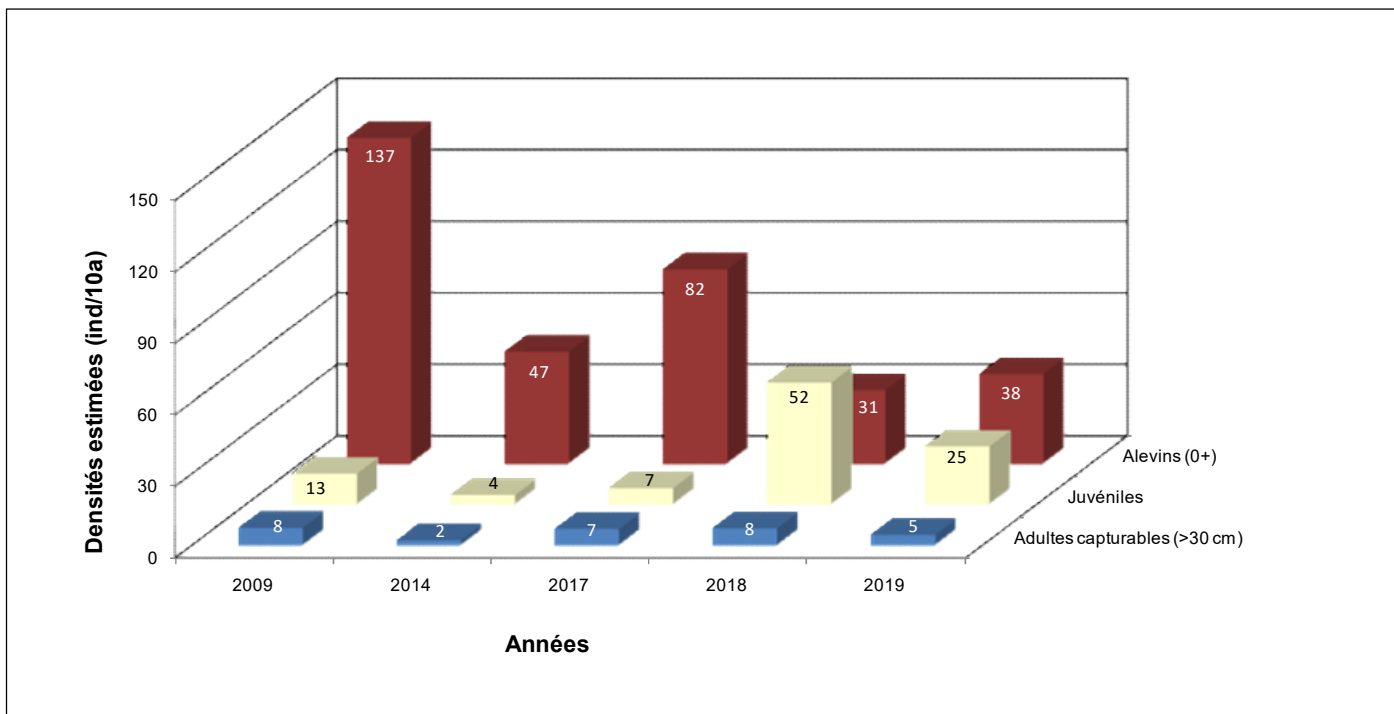


Structure taille / fréquence 2019 (N_{total} = 154 individus) :

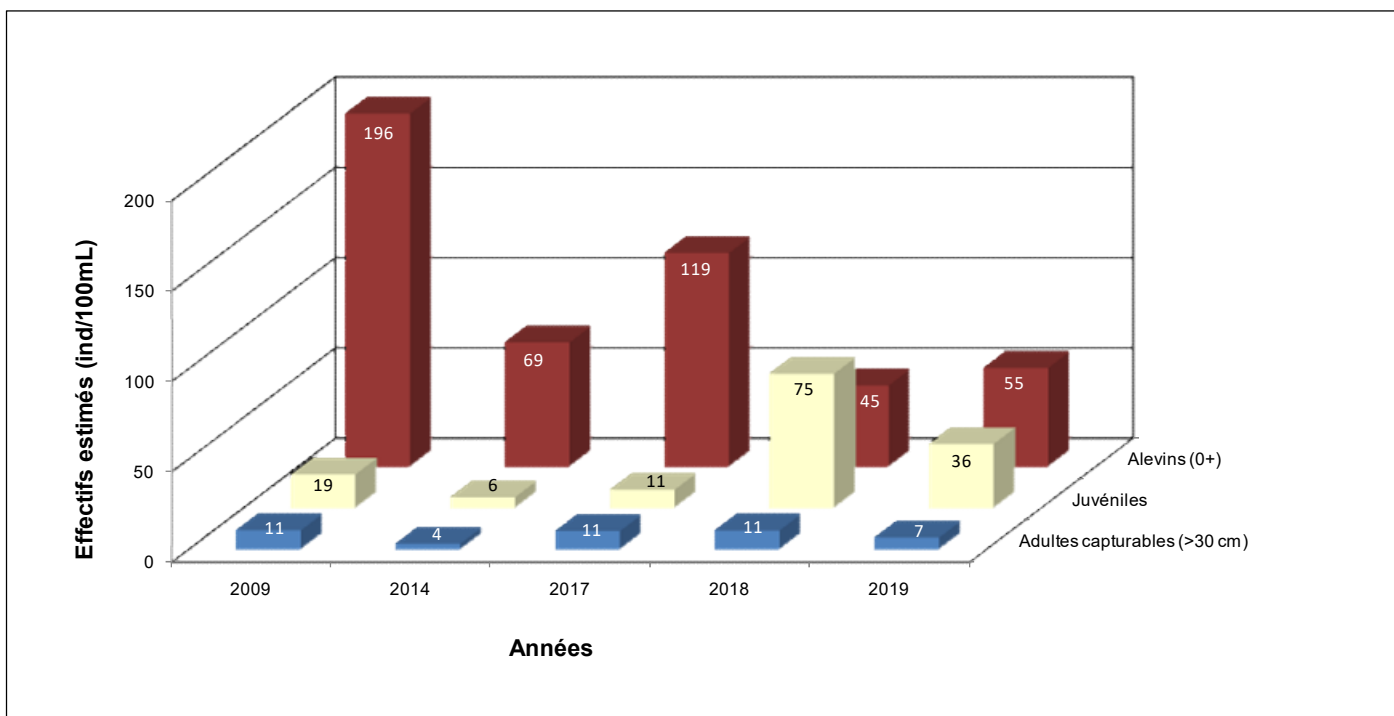


Ombre commun (OBR)

Evolution structure globale population OBR - densités surfaciques :

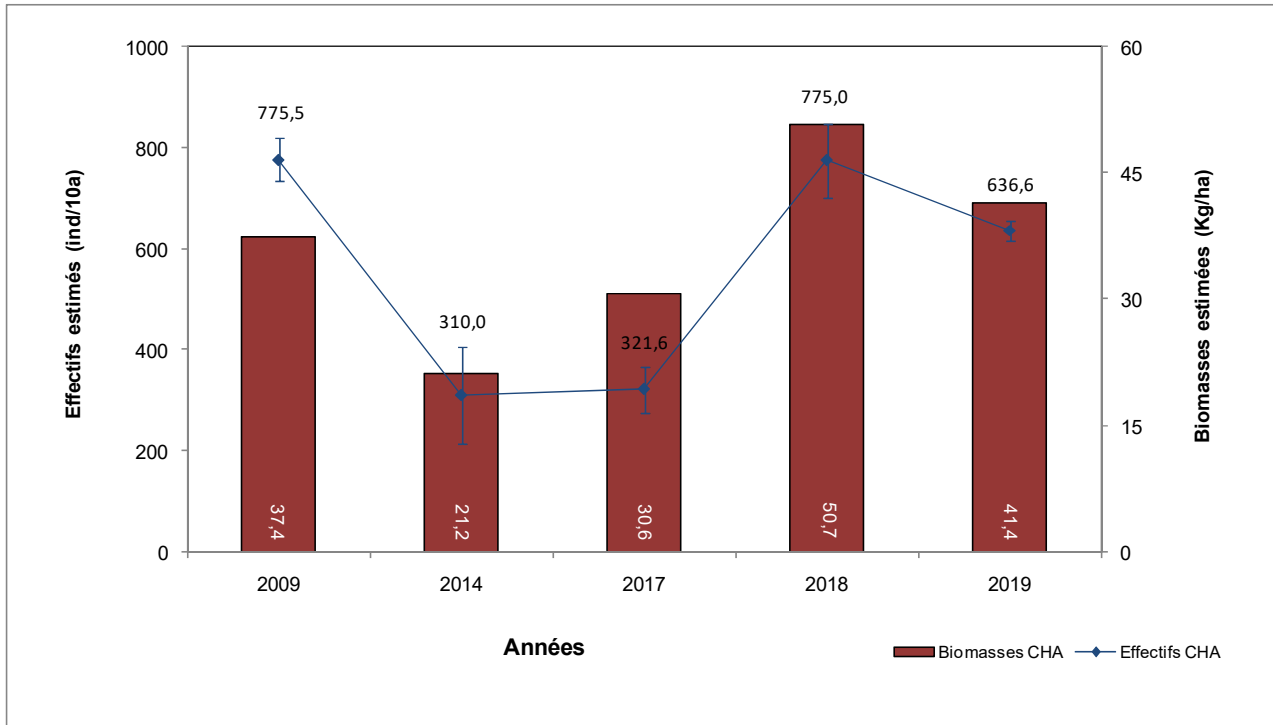


Evolution structure globale population OBR - densités linéaires :

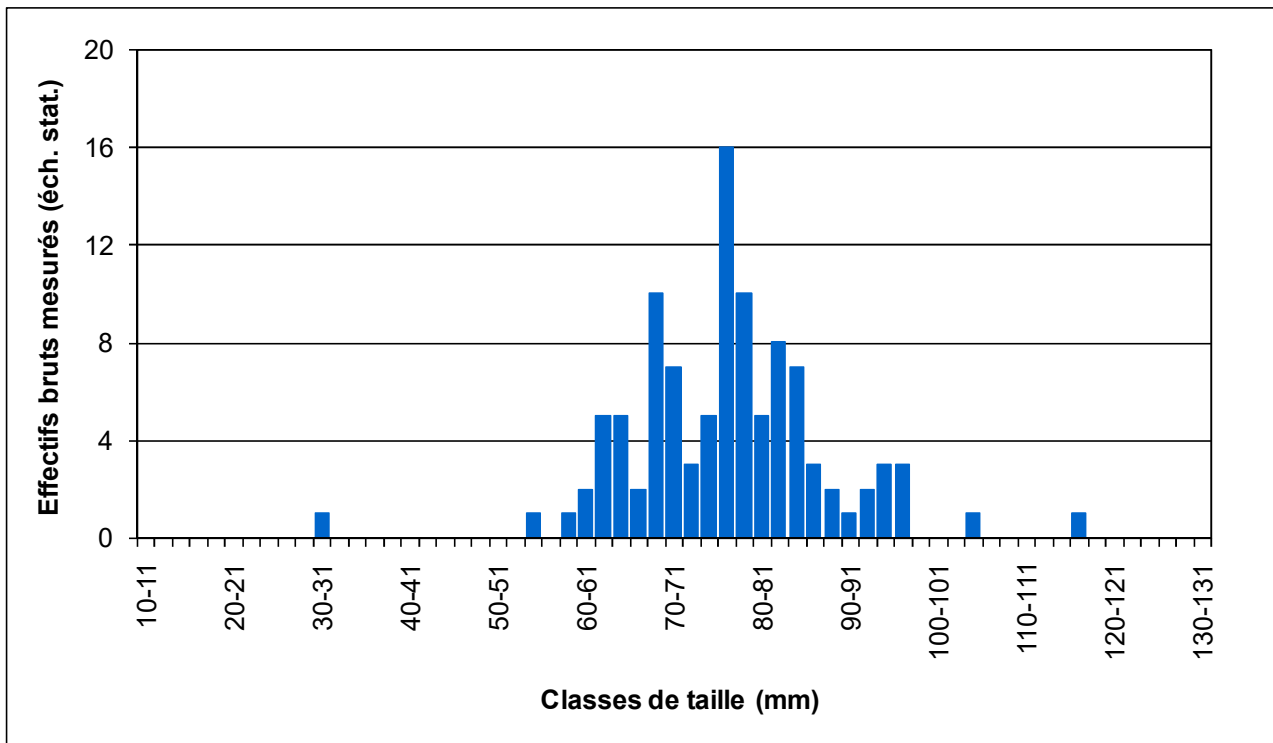


Chabot (CHA)

Evolution Biomasses et effectifs estimés :

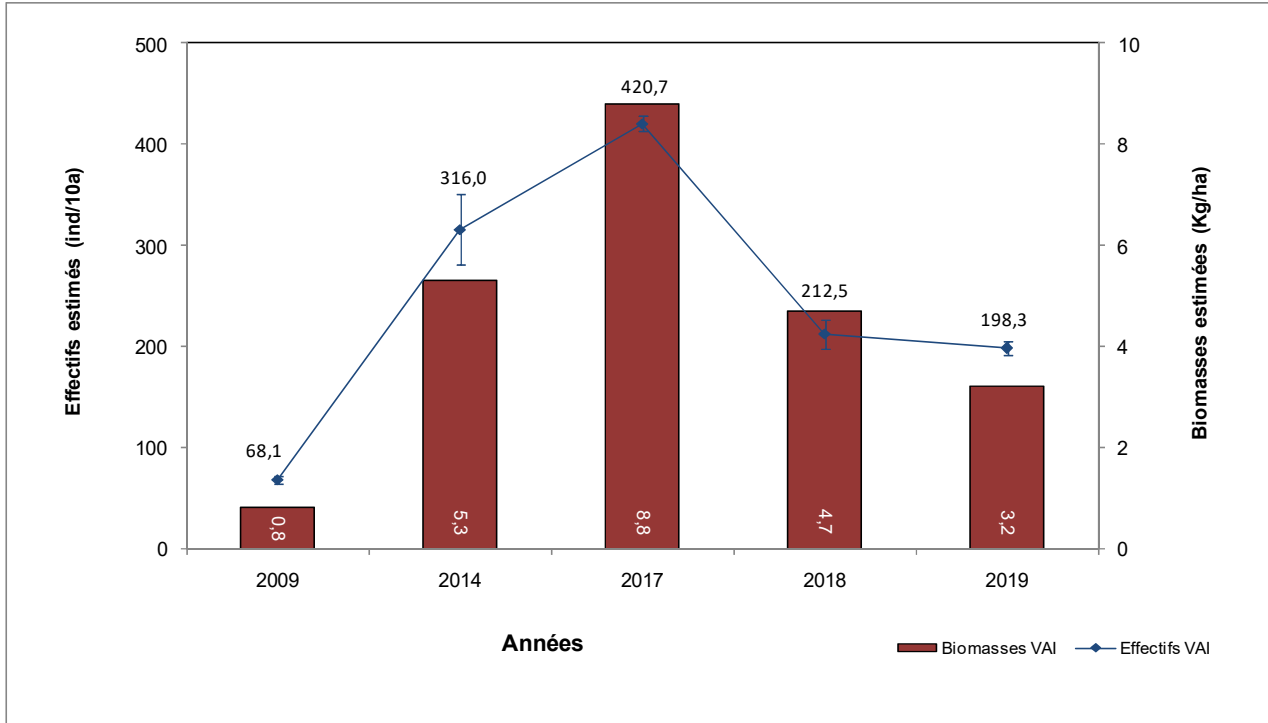


Structure taille / fréquence 2019 (Nstatistique = 104 individus) :

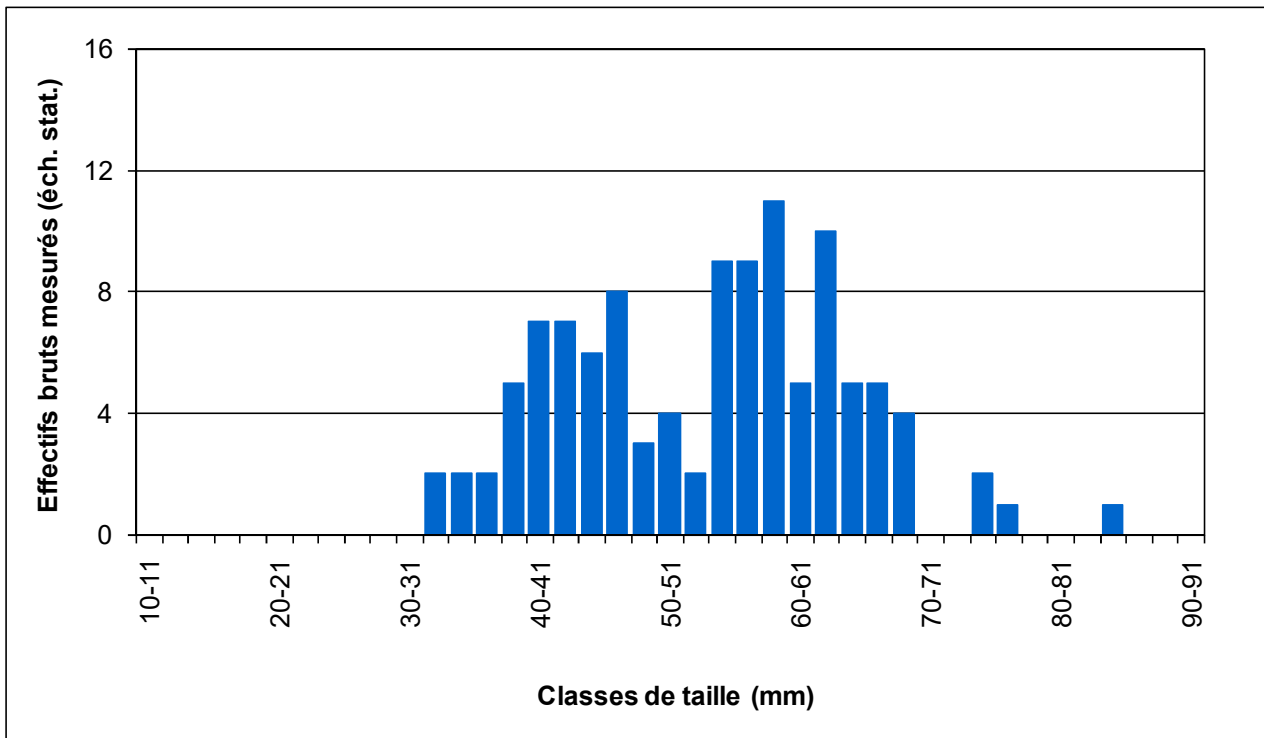


Vairon (VAI)

Evolution Biomasses et effectifs estimés :



Structure taille / fréquence 2019 (Nstatistique = 110 individus) :



BILAN 2019

Commentaires :

Peuplement globalement conforme à la référence d'un point de vue qualitatif, mais plusieurs espèces montrent des déficits quantitatifs plus ou moins importants.

Bien que l'abondance globale de la truite reste stable et inférieure d'un point à la cote maximale attendue, les densités détaillées, tant numériques que pondérales, chutent de manière sensible (plus faible biomasse depuis le début des suivis en particulier). Cette inversion de progression des effectifs est à surveiller au cours des prochaines saisons.

La population d'ombres se stabilise à un niveau relativement élevé, mais les individus de la cohorte 1+ sont quasi-absents, la majorité des juvéniles présents semblant davantage être issus du recrutement de 2017. L'abondance globale reste supérieure à celle attendue eu-égard à la typologie stationnelle apicale.

Hormis le chabot, présent pour la seconde année consécutive dans des abondances fortes et conformes à celles attendues, les espèces accompagnatrices sont largement sous représentées (vairon notamment). A noter que la station est peu favorable à la lamproie de planer (quasi-absence de substrats fins et meubles) qui n'est toujours pas recapturée, et que la loche est à nouveau contactée en 2019 (1^{ère} capture en 2017, absence historique probable due à une typologie originelle plus apicale).

L'inventaire 2019 a par ailleurs été à nouveau l'occasion d'observer un débit réservé réduit sur la station (qui est un court-circuit), l'essentiel du débit à l'étiage transitant toujours par le canal du moulin de Belvoir sans régulation. Ce point concourt fortement à une dégradation des qualités habitationnelles du tronçon.

Etat piscicole et tendance évolutive 2019 :

Peuplement global en état moyen à bon, stable

