

## LA MORTE - PONT DES SEDELLES



Désignation			
Code FDAAPPMA25 :	MORT 04 (Réseau)	Code AERMC :	06153110
Classification(s) :	Réseau trisannuel FD25	Masse d'eau :	FRDR10180

Localisation			
Commune(s) :	La Cluse-et-Mijoux	Code INSEE :	25157
Coordonnées centrales station (L93)	X: 958240	Y: 6646722	
Limite aval (L93)	X: 958192	Y: 6646720	
Limite amont (L93)	X: 958281	Y: 6646766	

Données station			
Gestion piscicole :	AAPPMA La Cluse-et-Mijoux	Cat. piscicole : 1ère	Réservoir biologique : Oui
Longueur station (m) :	126	Altitude (m) :	864
Distance source (Km) :	8,0	Dureté Ca-Mg (mg/L) :	100,0
Largeur moyenne (m) :	3,2	Section mouillée (m²) :	0,6
		Surface BV hydro (Km²) :	50,8
		Pente IGN tronçon (0/00) :	2,8
		Profondeur moyenne (m) :	0,2

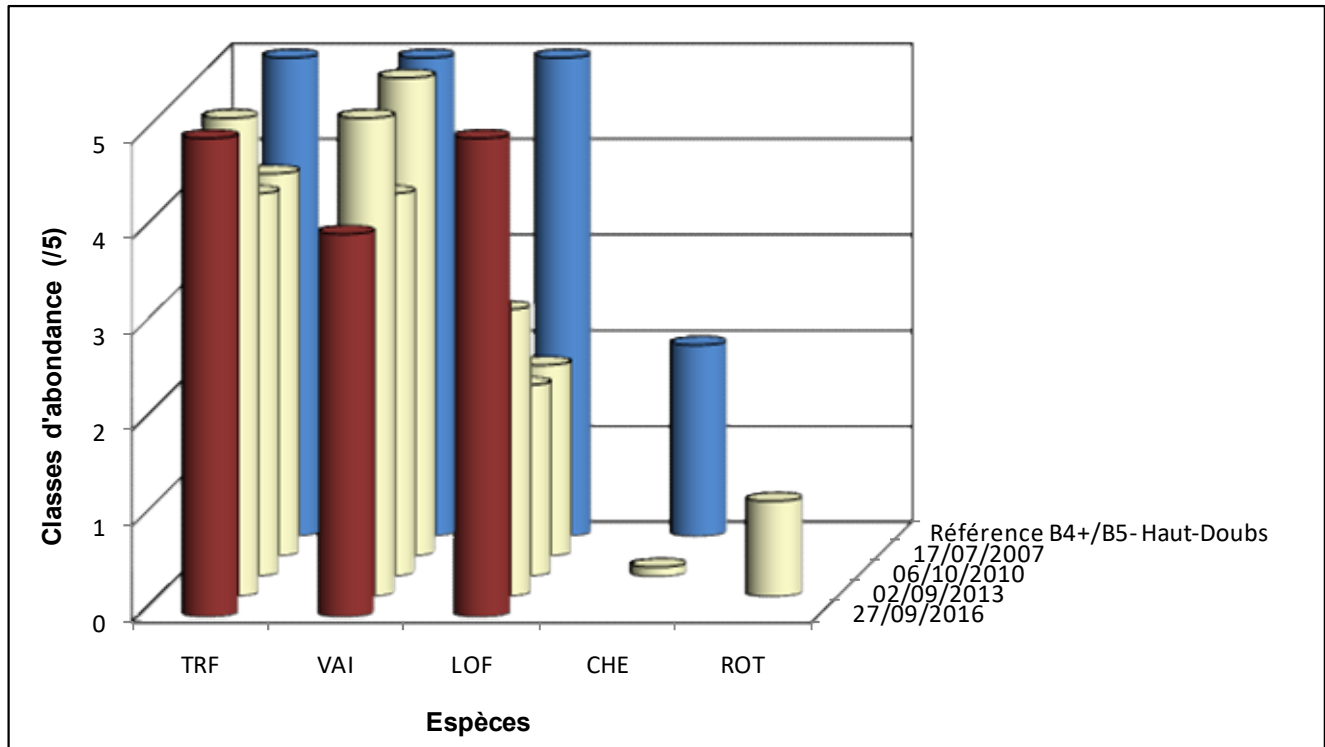
Thermie		
Données 2016	Maximum instantané (°C)	20,3
	Amplitude journalière Maximale (°C)	9,1
	Nombre de jours > 19°C	5
	Nombre de jours > 25°C	0
	Moy. des maxi des 30 jours consécutifs les plus chauds (°C)	16,8
Synthèse 10 ans (2007-2016)	Maximum instantané maxi (°C)	22,1 (2010)
	Maximum instantané mini (°C)	20,3 (2016)
	Moy. des maxi des 30 jours consécutifs les plus chauds (°C)	17,5
	Minimum période (°C)	16,8 (2015-2016)
	Maximum période (°C)	19,5 (2010)

Typologie		
Facteur thermique T1 (= 0,55Tmax30j - 4,34) 2007-2016	5,29	NTT 10 ans (0,45T1 + 0,30T2 + 0,25T3)
Facteur thermique T1 (= 0,55Tmax30j - 4,34) 2016	4,92	4,86
Facteur trophique T2 (= 1,17*ln(D*d0) + 1,5)	3,93	Biocénotype
Facteur morphodynamique T3 (= 1,75*ln(100sm/pl²) + 3,92)	5,21	B4+ / B5-

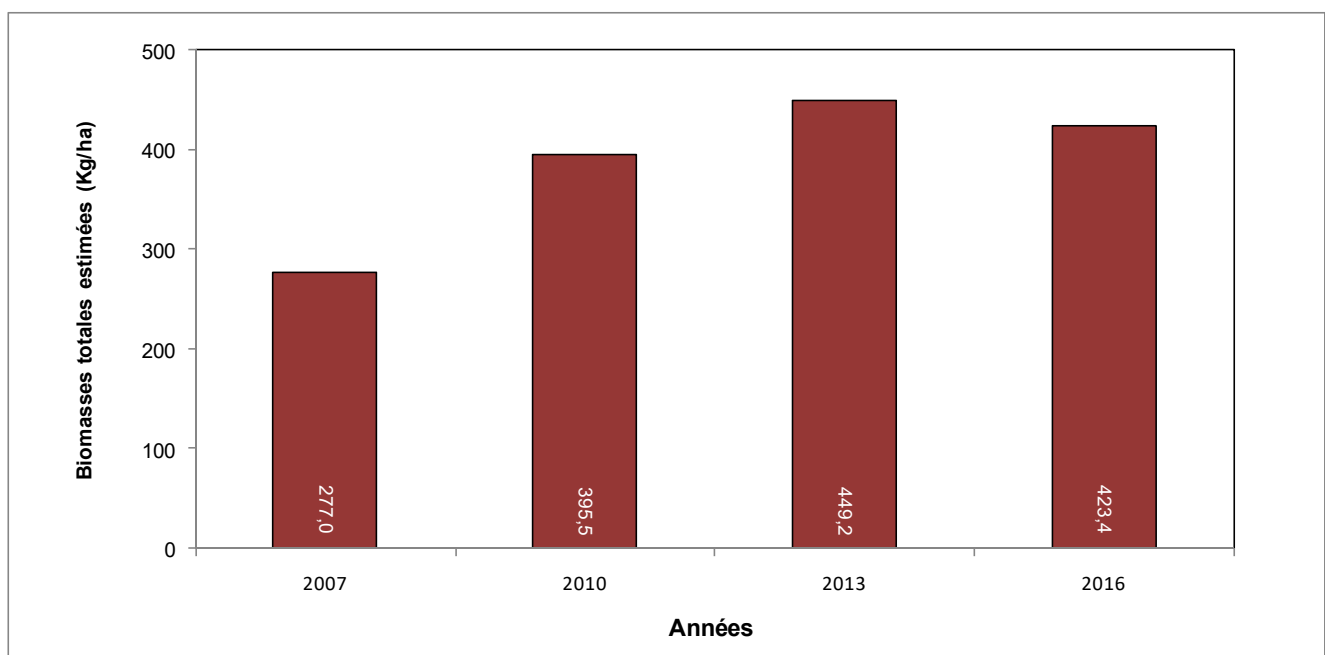
Informations inventaire 2016			
Date inventaire	27/09/2016	Longueur pêchée (m)	126
Nombre d'anodes	1	Largeur moyenne en eau (m)	2,9
Nombre de passages successifs	3	Surface pêchée (m <sup>2</sup> )	365

Résultats inventaire 2016													
Espèces	Données brutes (effectifs)					Estimations stocks en place - Carl & Strub							Taille min-max (mm)
	P1	P2	P3	Total	Efficacité	Effectifs	IC 5%	Densités (ind/10a)	CAN (/5)	Biomasses (Kg/ha)	CAP (/5)	CA (/5)	
TRF	205	34	8	247	0,83	248	2,2	679,5	5	317,2	5	5	56-375
VAI	497	127	67	691	0,72	715	13,5	1958,9	5	30,8	4	4	30-105
LOF	306	248	125	679	0,45	950	116,4	2602,7	5	75,4	5	5	20-121
<b>Total</b>	<b>1008</b>	<b>409</b>	<b>200</b>	<b>1617</b>	-	<b>1913</b>	-	<b>5241,1</b>	-	<b>423,4</b>	-	-	-

### Confrontation référentiel typologique et données historiques :

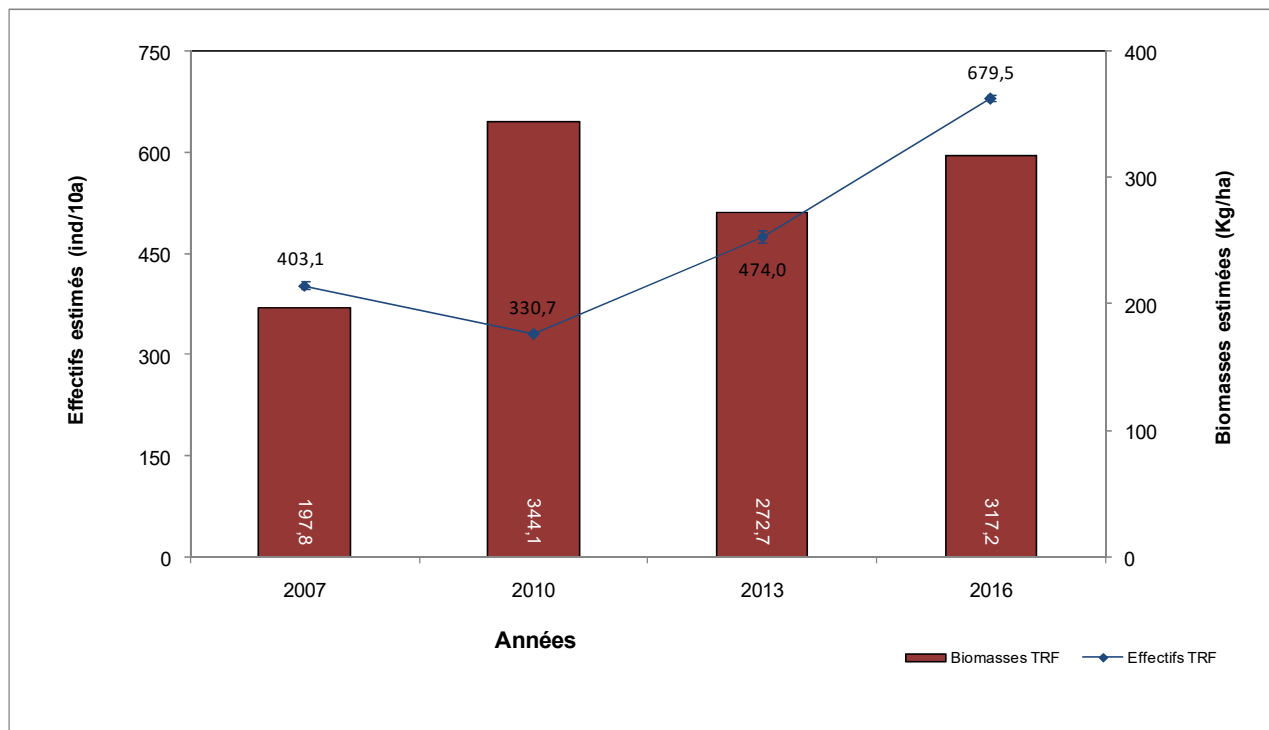


### Evolution des biomasses globales :

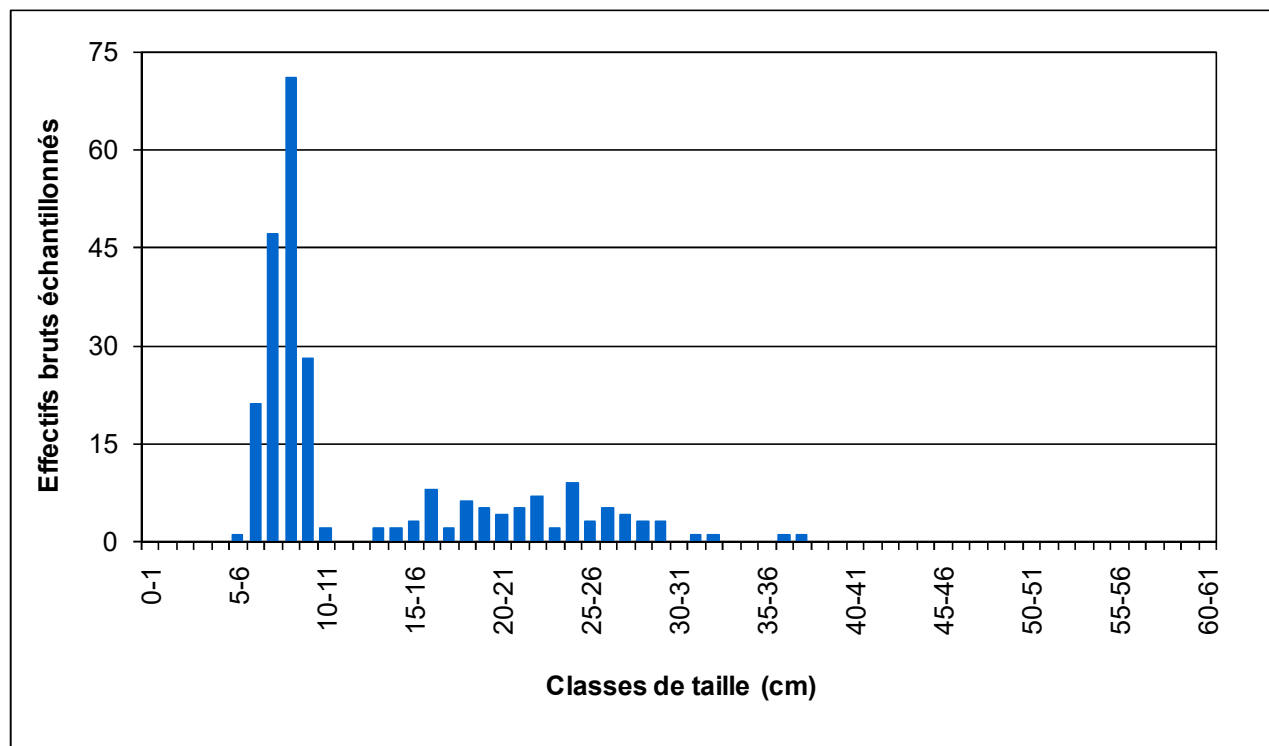


## Truite fario (TRF)

### Evolution Biomasses et effectifs estimés :

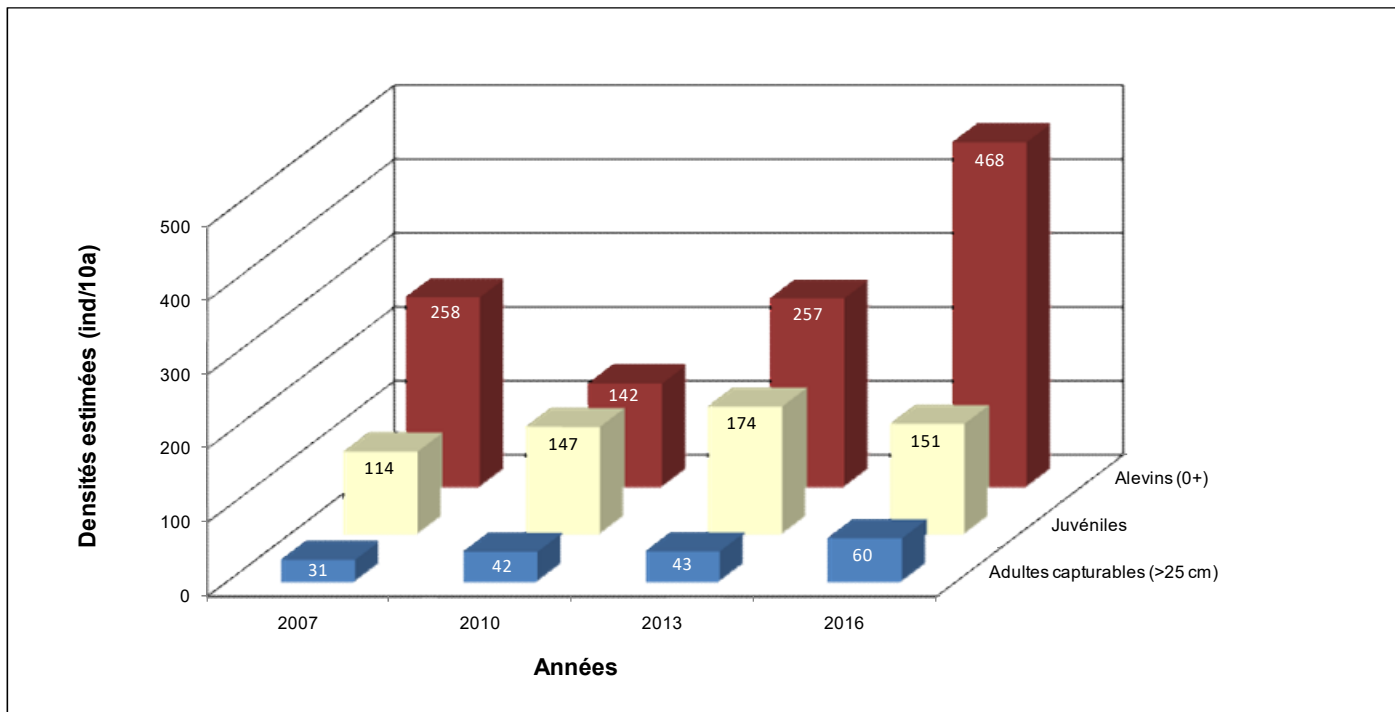


### Structure taille / fréquence 2016 (N<sub>total</sub> = 247 individus) :

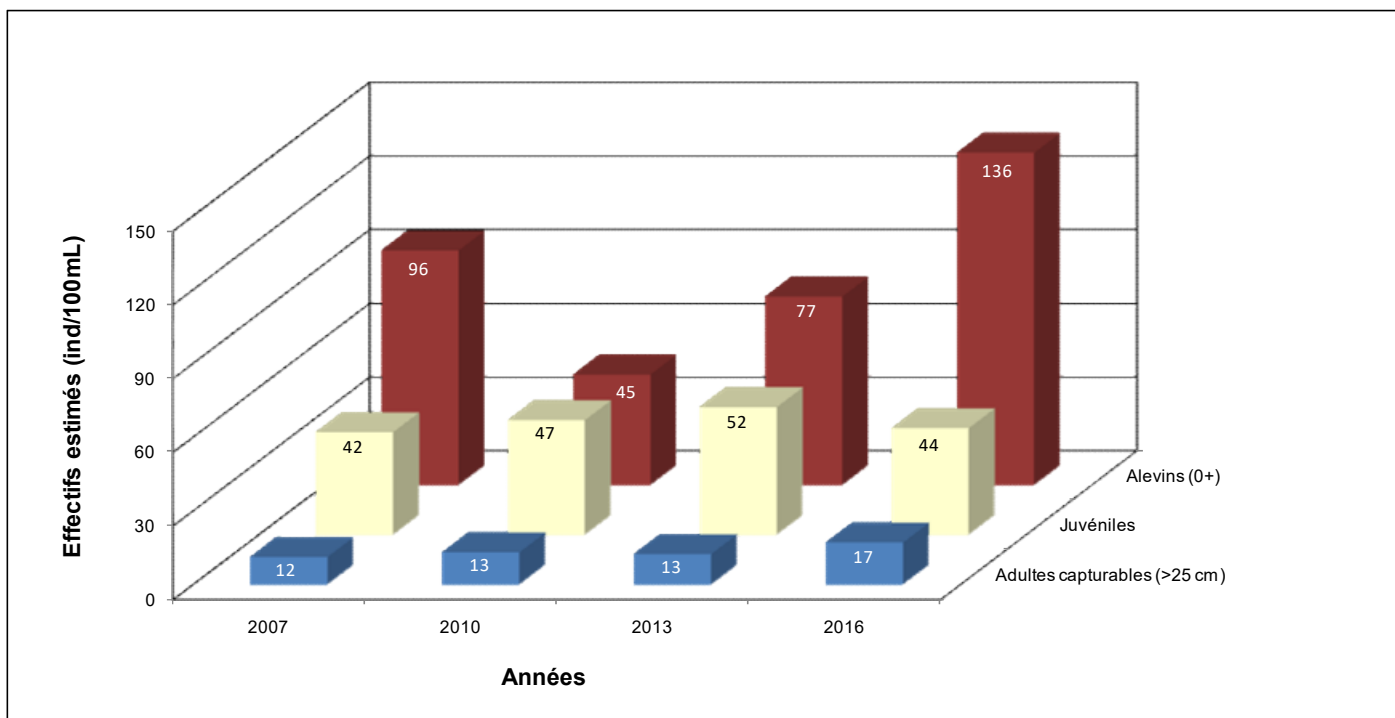


## Truite fario (TRF)

### Evolution structure globale population TRF - densités surfaciques :

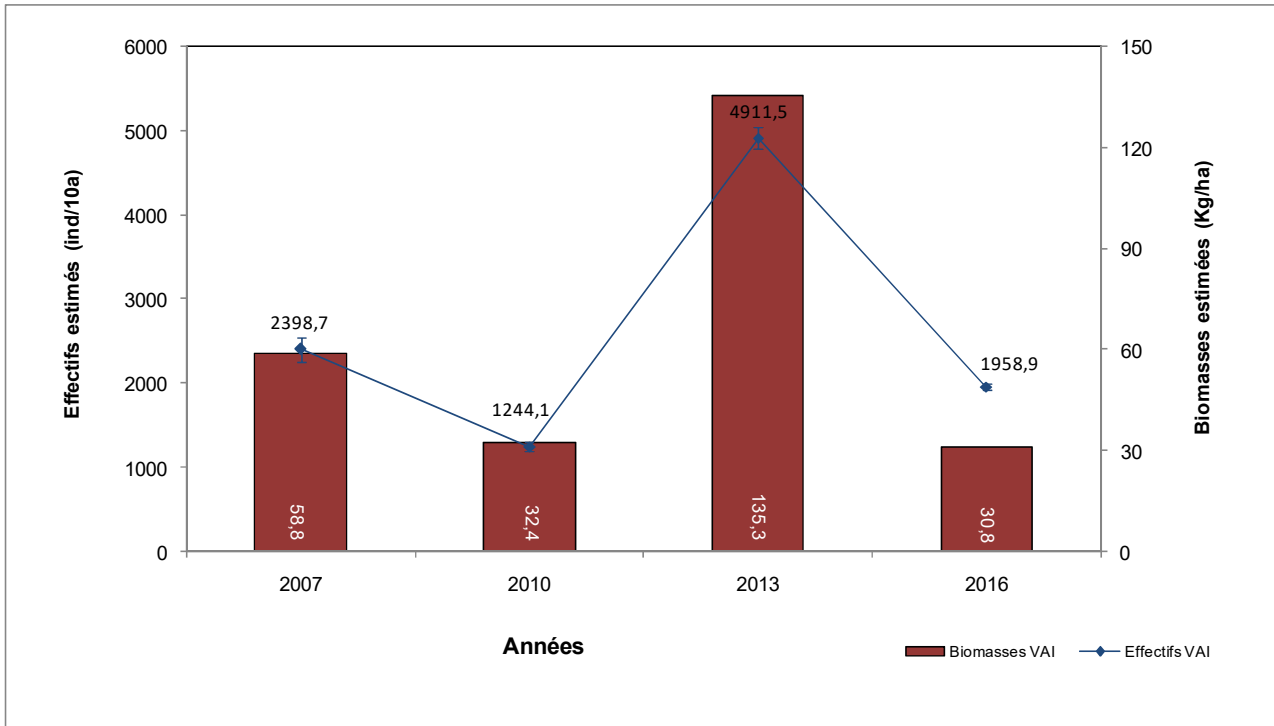


### Evolution structure globale population TRF - densités linéaires :

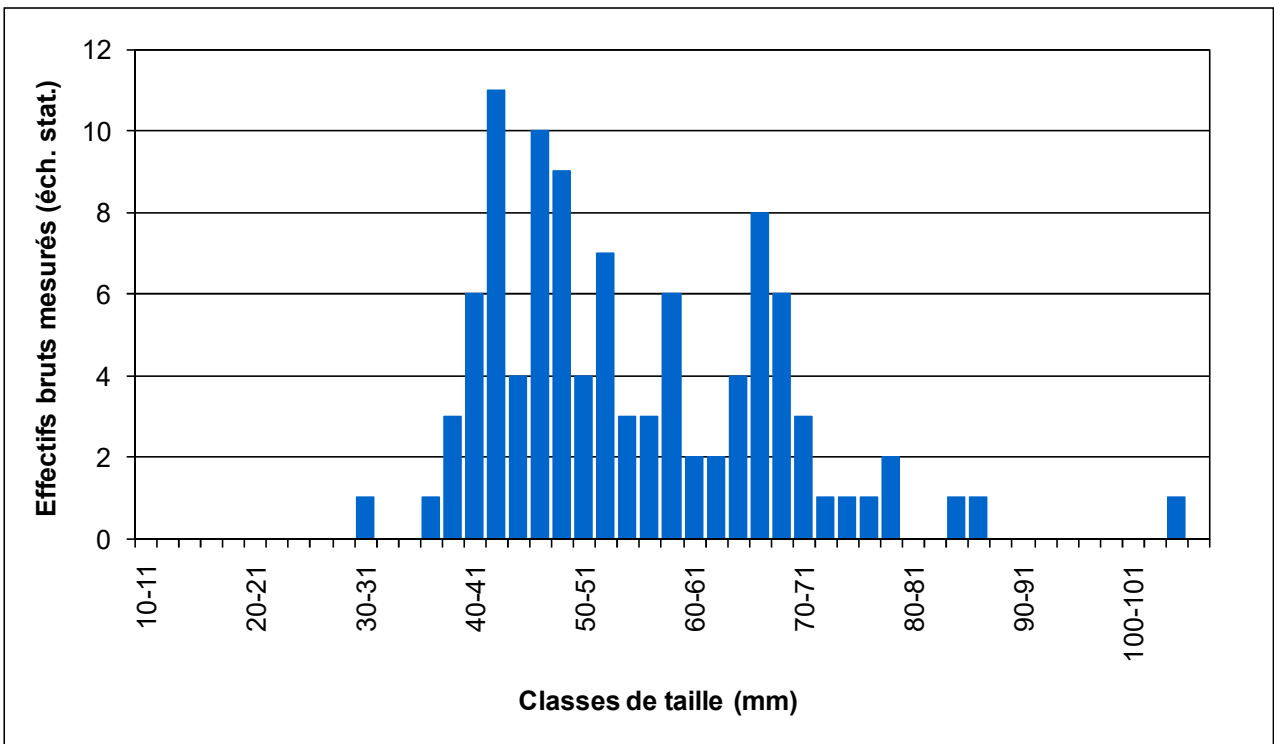


## Vairon (VAI)

### Evolution Biomasses et effectifs estimés :

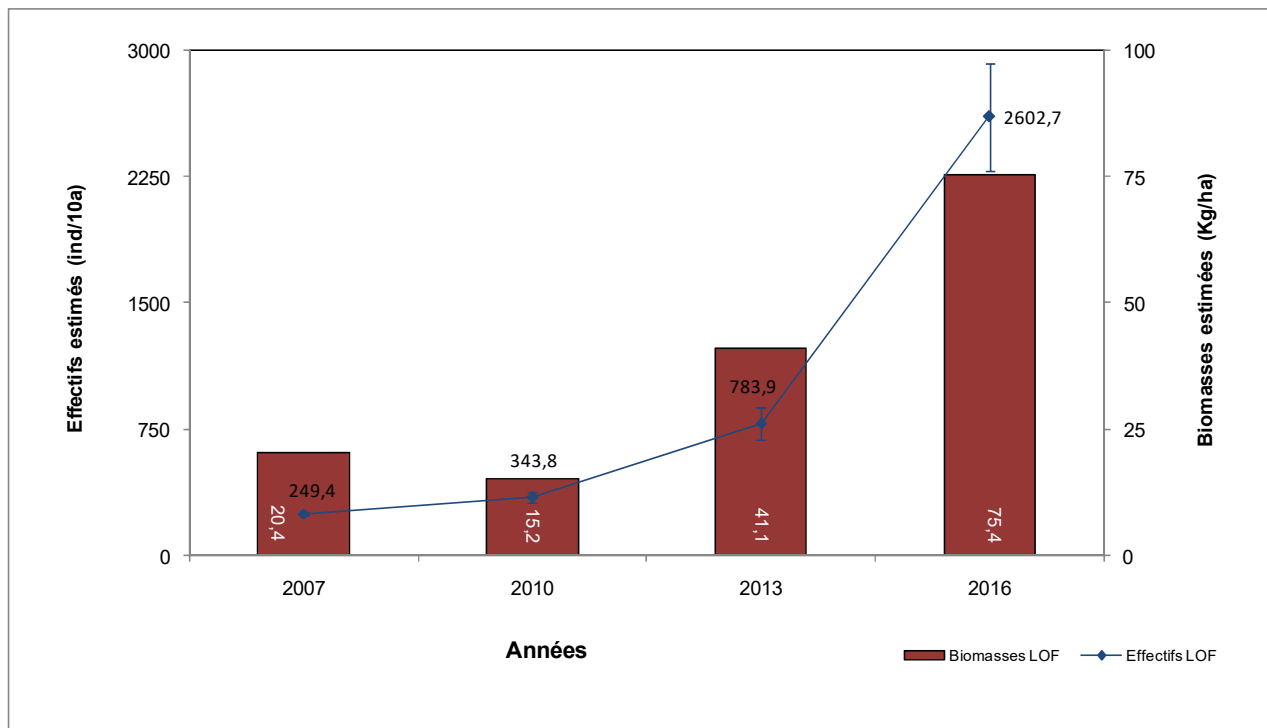


### Structure taille / fréquence 2016 (Nstatistique = 101 individus) :

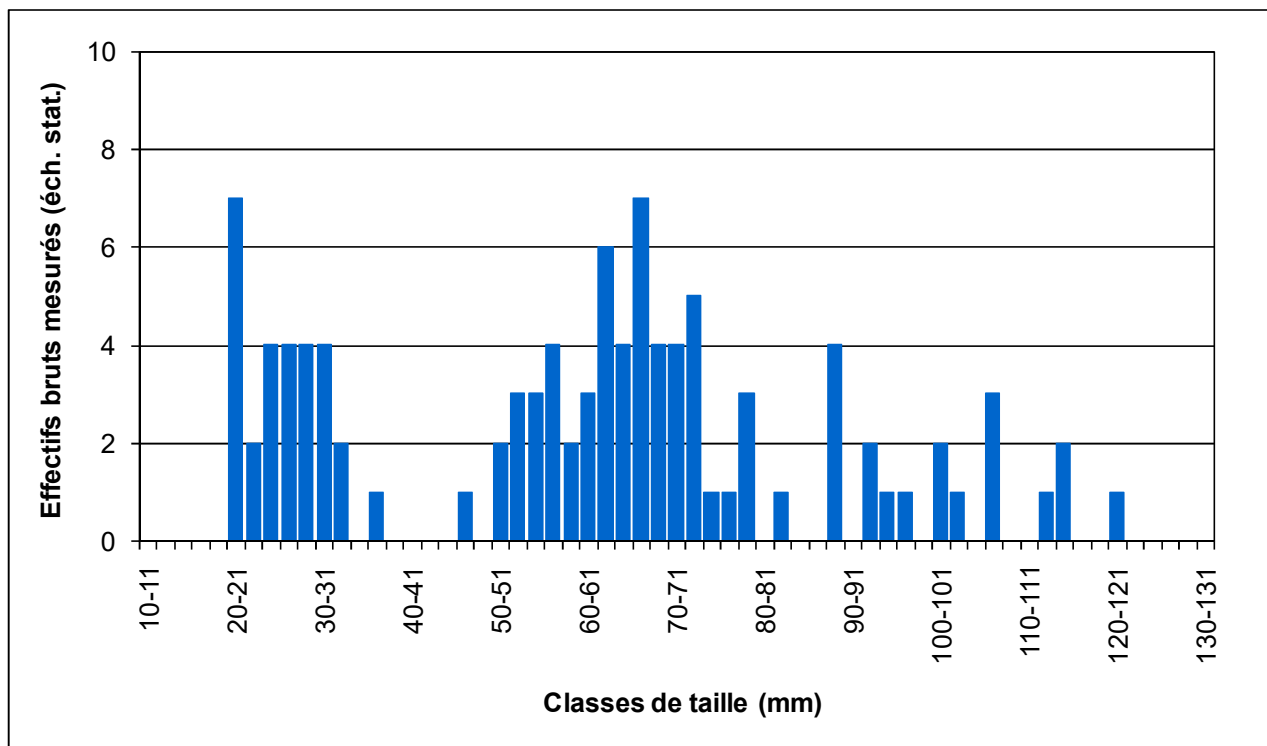


## Loche franche (LOF)

### Evolution Biomasses et effectifs estimés :



### Structure taille / fréquence 2016 (Nstatistique = 100 individus) :



**BILAN 2016****Commentaires :**

Peuplement conforme à la référence d'un point de vue qualitatif et quantitatif. Le biotype relativement élevé de la station est à relier à des températures estivales assez élevées pour ce type de cours d'eau, probablement en partie liées aux profondes dégradations morphologiques de l'amont (point à suivre à l'issue des prochaines restaurations envisagées). Dans ce cadre, la typologie historique sans doute plus apicale explique la présence régulière des 3 seules espèces truite, vairon et loche franche.

La truite présente une abondance assez forte, et les plus importantes densités numériques révélées depuis le début des suivis, largement liées à un bon recrutement annuel.

Fluctuations interannuelles des effectifs de vairons liées au succès ou non du recrutement annuel, légèrement déficitaire en 2016.

Augmentation continue et très nette de l'abondance de la population de loche franche, pour la première fois largement conforme à la référence attendue.

Pour autant, forte surcharge organique observée (algues, fines) en 2016.

**Etat piscicole et tendance évolutive 2016 :**

Peuplement global en bon état, tendance à l'amélioration en 2016.

